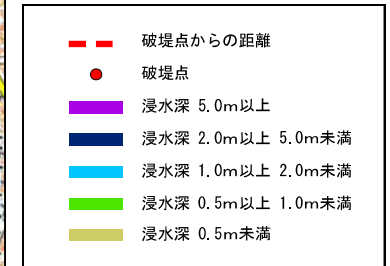


# ため池 浸水想定区域図（大池）

## 粕屋町



- ・この浸水想定区域図は、満水状態のため池が、自然災害等により決壊し、ため池の水の全量が流出した場合に想定される下流側の浸水範囲を表示したものです。
- ・浸水深は決壊してから1時間以内で想定される最大の深さを表示したものです。
- ・降雨状況は解析条件に含まれていませんので、気象条件や下流の浸水状況等により、浸水範囲や浸水深が変わる可能性があります。
- ・該当のため池以外からの氾濫は想定していません。

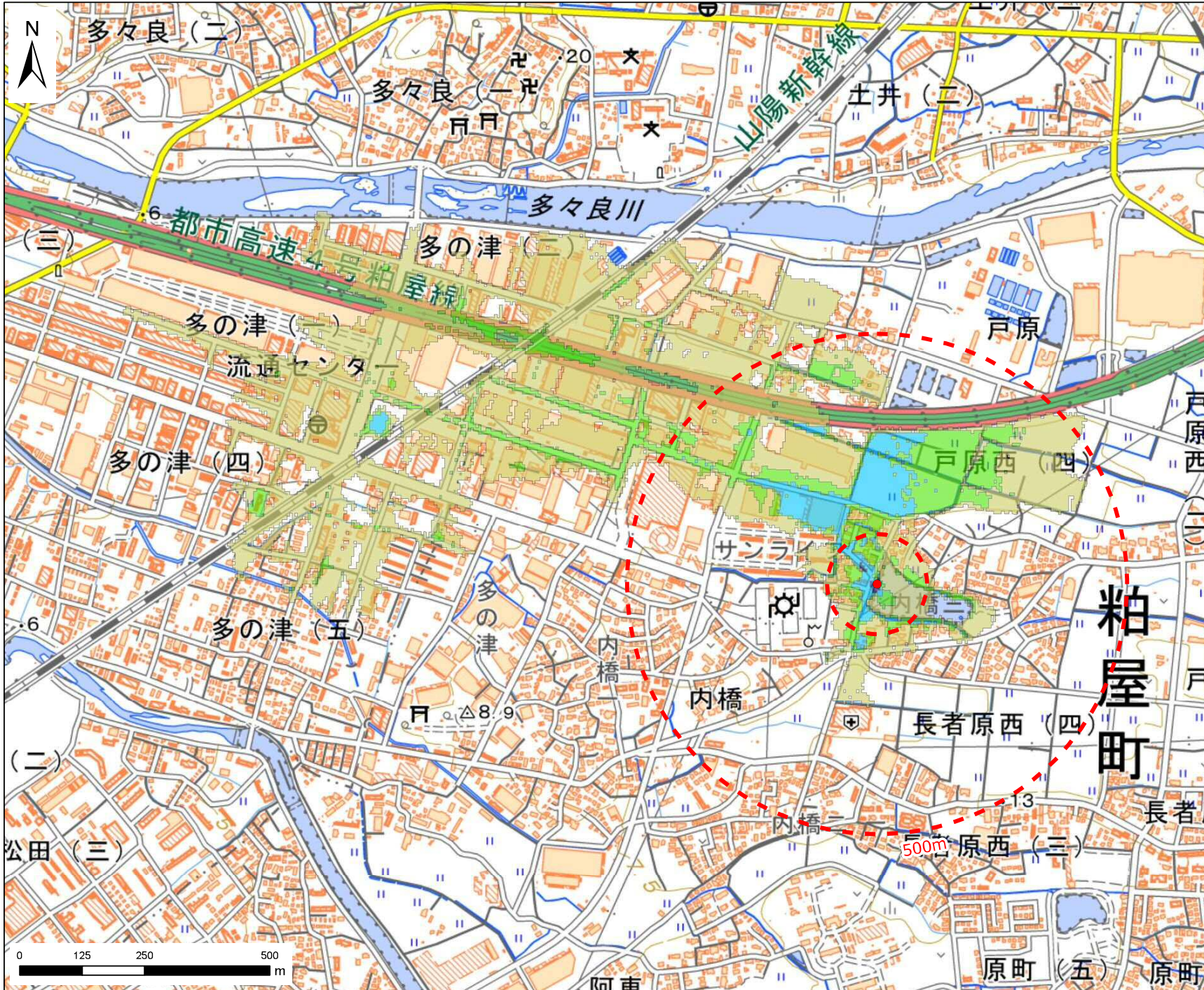
ため池位置図の番号 粕屋町 B1(1)

堤 高	3.00 m
総貯水量	38,000 m <sup>3</sup>
解析時間	60 分

平成30年度作成

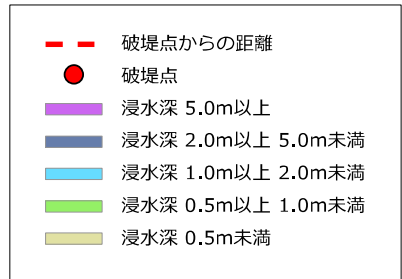
「この地図は、国土地理院長の承認を得て、同院発行の電子地形図25000を複製したものである。（承認番号 令元情複、第799号）」

# ため池 浸水想定区域図（毛田池）



「この地図は、国土地理院長の承認を得て、同時発行の電子地形図25000を複製したものである。（承認番号 令元情複、第799号）」

# 粕屋町



- ・この浸水想定区域図は、満水状態のため池が、自然災害等により決壊し、ため池の水の全量が流出した場合に想定される下流側の浸水範囲を表示したものです。
- ・浸水深は決壊してから1時間以内で想定される最大の深さを表示したものです。
- ・降雨状況は解析条件に含まれていませんので、気象条件や下流の浸水状況等により、浸水範囲や浸水深が変わる可能性があります。
- ・該当のため池以外からの氾濫は想定していません。

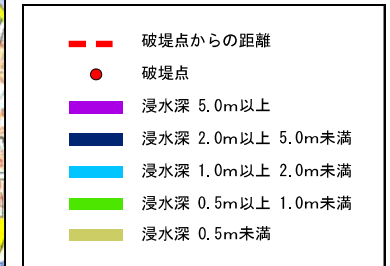
ため池位置図の番号 粕屋町 B1 (2)

堤 高	8 m
総 貯 水 量	99000 m <sup>3</sup>
解 析 時 間	60分

令和元年度作成

# ため池 浸水想定区域図（葛葉池）

# 粕屋町



- この浸水想定区域図は、満水状態のため池が、自然災害等により決壊し、ため池の水の全量が流出した場合に想定される下流側の浸水範囲を表示したものです。
- 浸水深は決壊してから1時間以内で想定される最大の深さを表示したものです。
- 降雨状況は解析条件に含まれていませんので、気象条件や下流の浸水状況等により、浸水範囲や浸水深が変わる可能性があります。
- 該当のため池以外からの氾濫は想定していません。

ため池位置図の番号 粕屋町 B2(4)

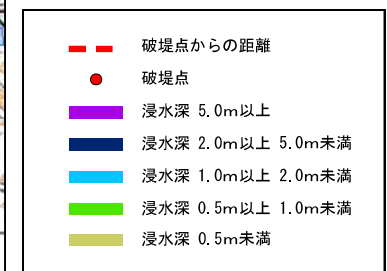
堤 高	4.00 m
総貯水量	12,000 m <sup>3</sup>
解析時間	60 分

平成30年度作成

「この地図は、国土院院長の承認を得て、同院発行の電子地形図25000を複製したものである。（承認番号 令元情複、第799号）」

# ため池 浸水想定区域図（畑田池）

## 粕屋町



- この浸水想定区域図は、満水状態のため池が、自然災害等により決壊し、ため池の水の全量が流出した場合に想定される下流側の浸水範囲を表示したものです。
- 浸水深は決壊してから1時間以内で想定される最大の深さを表示したものです。
- 降雨状況は解析条件に含まれていませんので、気象条件や下流の浸水状況等により、浸水範囲や浸水深が変わる可能性があります。
- 該当のため池以外からの氾濫は想定していません。

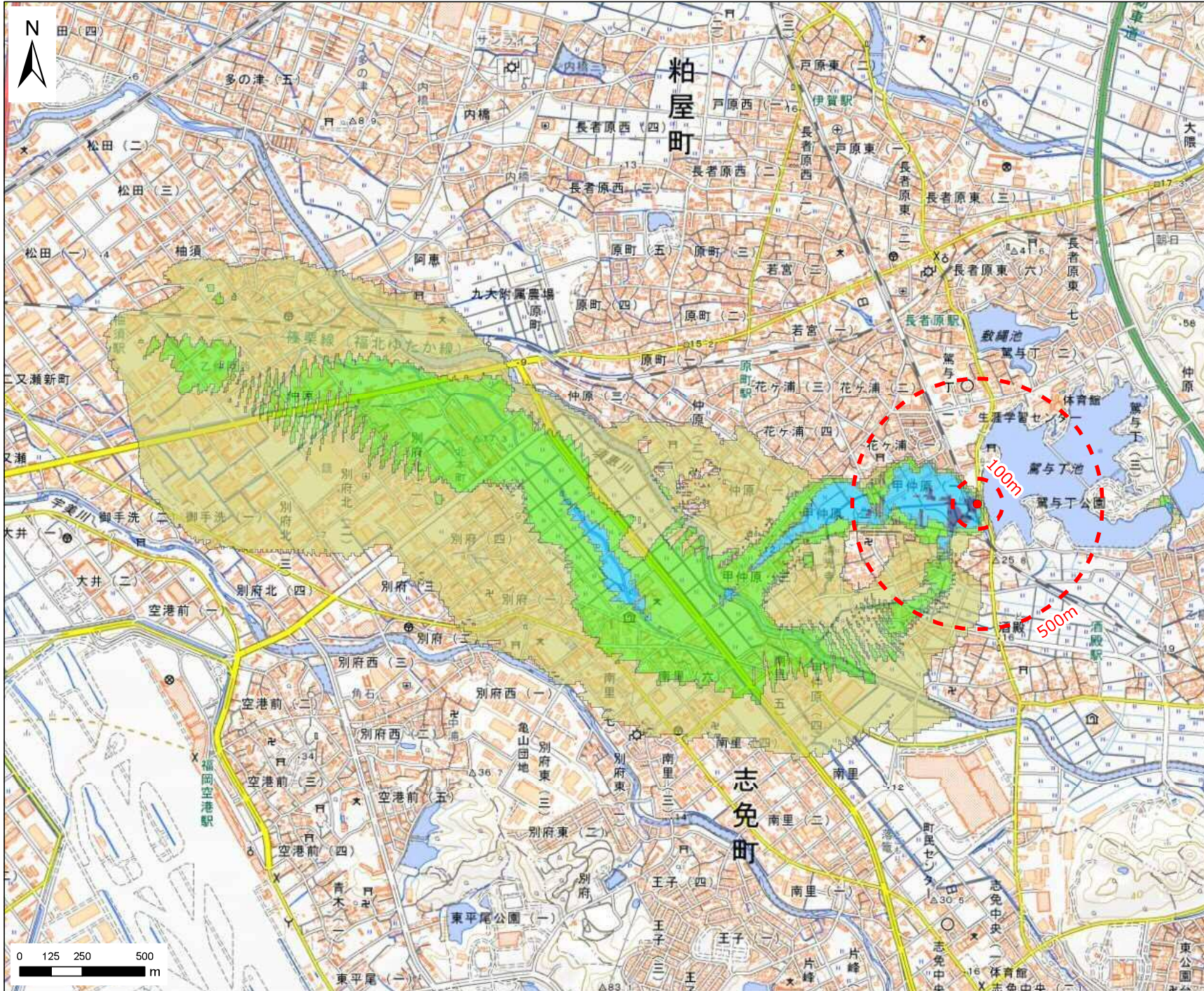
ため池位置図の番号 粕屋町 B2(1)

堤 高	4.80 m
総貯水量	11,000 m <sup>3</sup>
解析時間	60 分

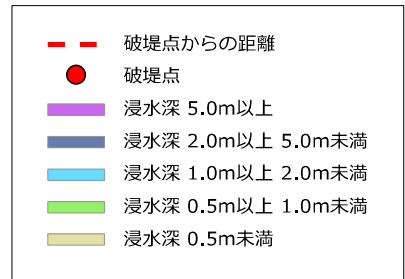
平成30年度作成

「この地図は、国土地理院長の承認を得て、同院発行の電子地形図25000を複製したものである。（承認番号 令元情複、第799号）」

# ため池 浸水想定区域図（駕与丁池）



# 粕屋町



- この浸水想定区域図は、満水状態のため池が、自然災害等により決壊し、ため池の水の全量が流出した場合に想定される下流側の浸水範囲を表示したものです。
- 浸水深は決壊してから1時間以内で想定される最大の深さを表示したものです。
- 降雨状況は解析条件に含まれていませんので、気象条件や下流の浸水状況等により、浸水範囲や浸水深が変わる可能性があります。
- 該当のため池以外からの氾濫は想定していません。

ため池位置図の番号 粕屋町 C2(1)

堤 高	8.3 m
総貯水量	754000 m <sup>3</sup>
解析時間	60分

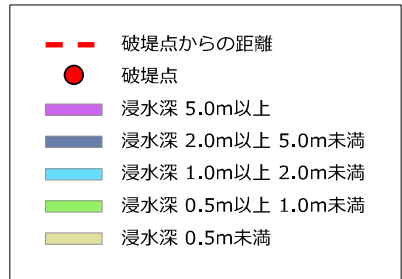
令和元年度作成

「この地図は、国土地理院長の承認を得て、同時発行の電子地形図25000を複製したものである。（承認番号 令元情複、第799号）」

# ため池 浸水想定区域図（敷縄池）



# 粕屋町



- この浸水想定区域図は、満水状態のため池が、自然災害等により決壊し、ため池の水の全量が出た場合に想定される下流側の浸水範囲を表示したものです。
- 浸水深は決壊してから1時間以内で想定される最大の深さを表示したものです。
- 降雨状況は解析条件に含まれていませんので、気象条件や下流の浸水状況等により、浸水範囲や浸水深が変わる可能性があります。
- 該当のため池以外からの氾濫は想定していません。

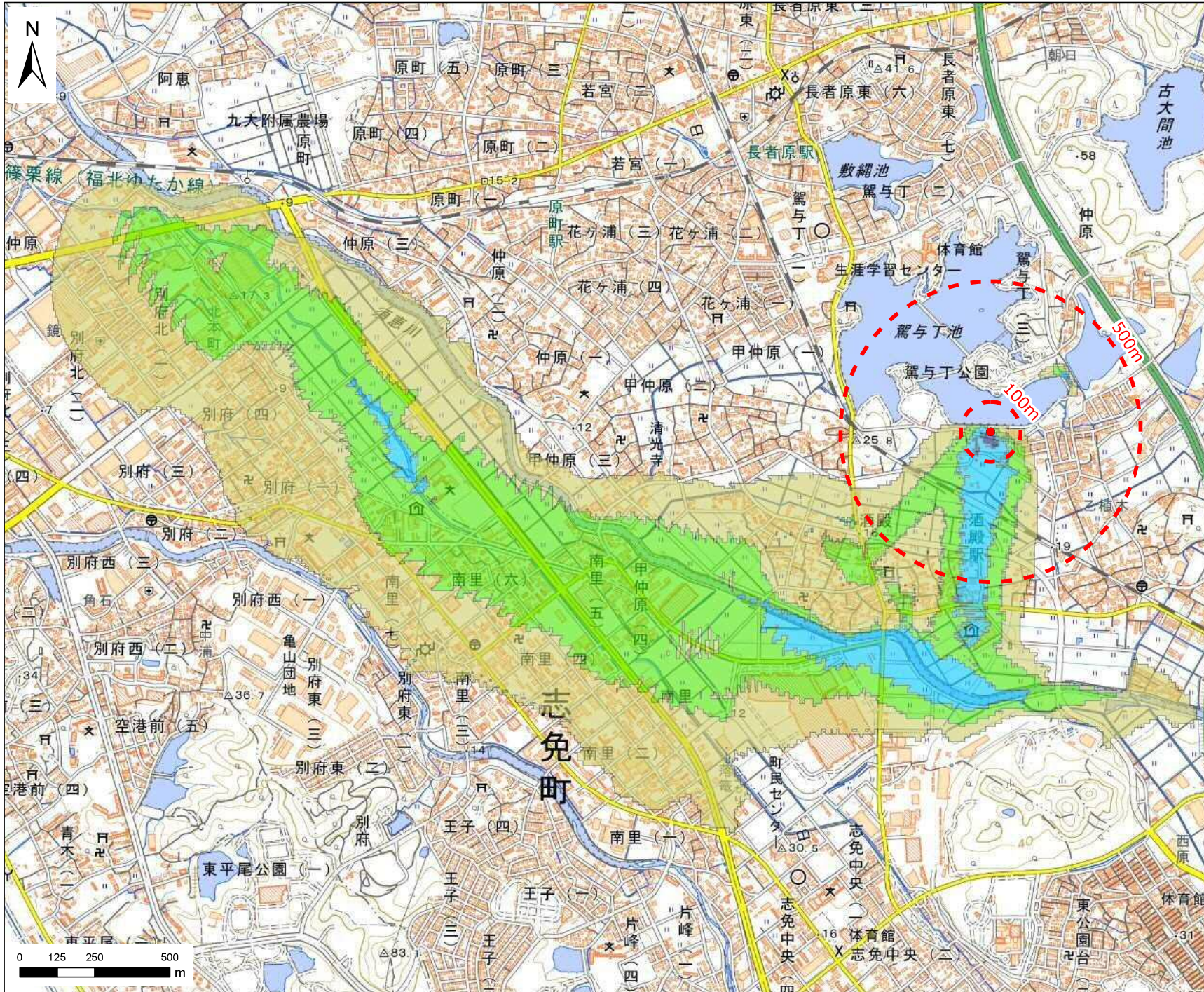
ため池位置図の番号 粕屋町 C2 (3)

堤 高	6.3 m
総貯水量	122600 m <sup>3</sup>
解析時間	60分

令和元年度作成

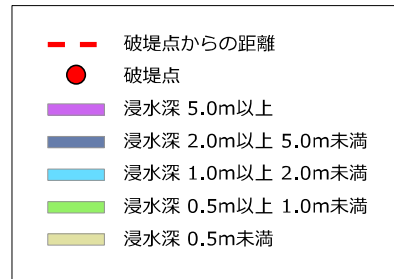
「この地図は、国土地理院長の承認を得て、同時発行の電子地形図25000を複製したものである。（承認番号 令元情複、第799号）」

# ため池 浸水想定区域図（古ノ浦池）



「この地図は、国土地理院長の承認を得て、同時発行の電子地形図25000を複製したものである。（承認番号 令元情復、第799号）」

# 粕屋町



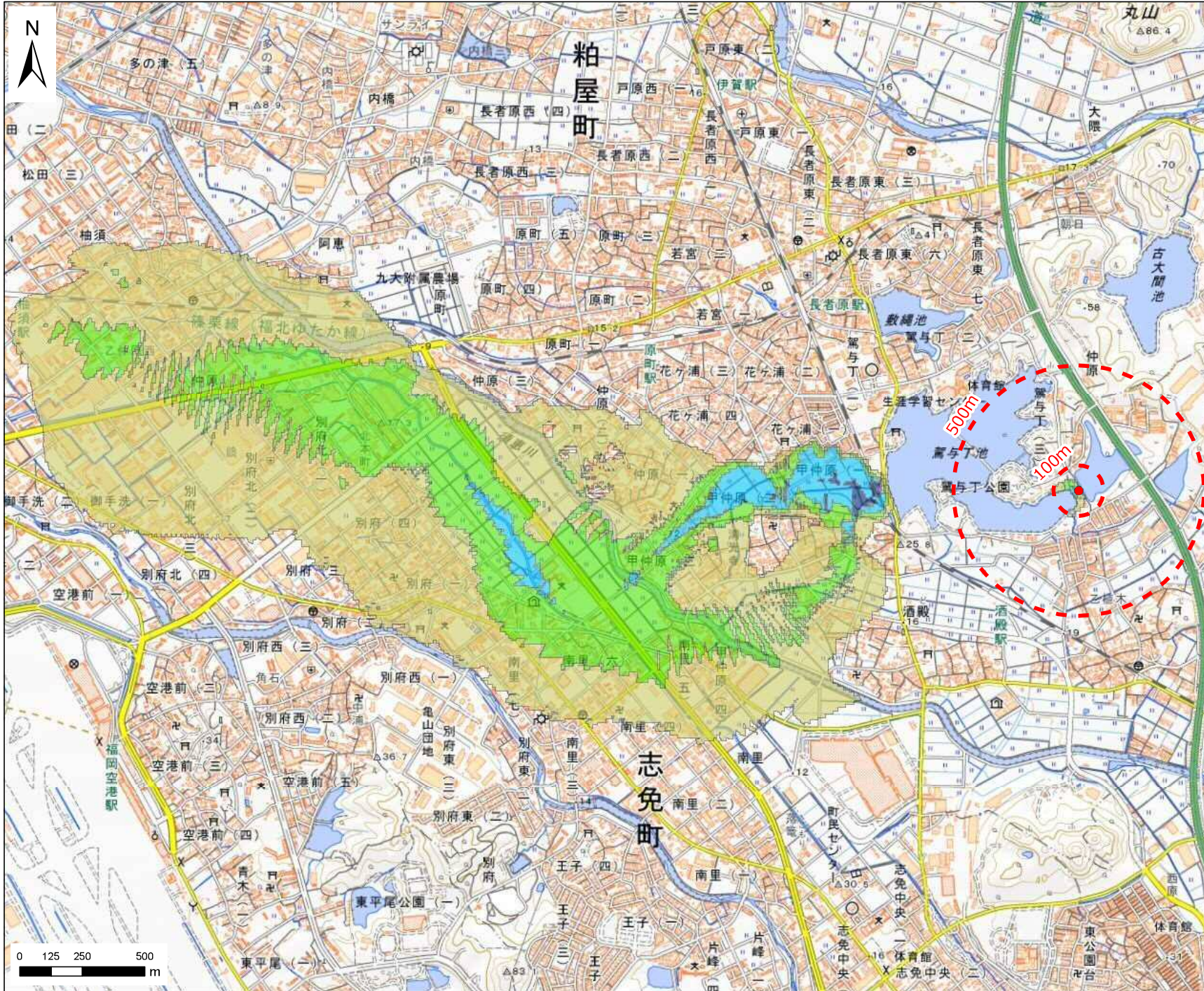
- ・この浸水想定区域図は、満水状態のため池が、自然災害等により決壊し、ため池の水の全量が流出した場合に想定される下流側の浸水範囲を表示したものです。
- ・浸水深は決壊してから1時間以内で想定される最大の深さを表示したものです。
- ・降雨状況は解析条件に含まれていませんので、気象条件や下流の浸水状況等により、浸水範囲や浸水深が変わる可能性があります。
- ・該当のため池以外からの氾濫は想定していません。

ため池位置図の番号 粕屋町 C2(2)

堤 高	7 m
総貯水量	33000 m <sup>3</sup>
解析時間	60分

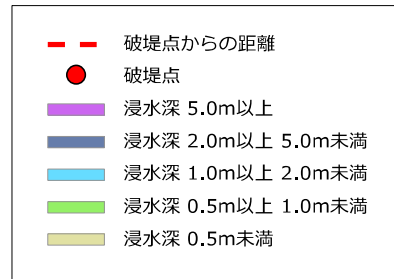
令和元年度作成

# ため池 浸水想定区域図（赤石池）



「この地図は、国土地理院長の承認を得て、同時発行の電子地形図25000を複製したものである。（承認番号 令元情複、第799号）」

# 須恵町



- ・この浸水想定区域図は、満水状態のため池が、自然災害等により決壊し、ため池の水の全量が出た場合に想定される下流側の浸水範囲を表示したものです。
- ・浸水深は決壊してから1時間以内で想定される最大の深さを表示したものです。
- ・降雨状況は解析条件に含まれていませんので、気象条件や下流の浸水状況等により、浸水範囲や浸水深が変わる可能性があります。
- ・該当のため池以外からの氾濫は想定していません。

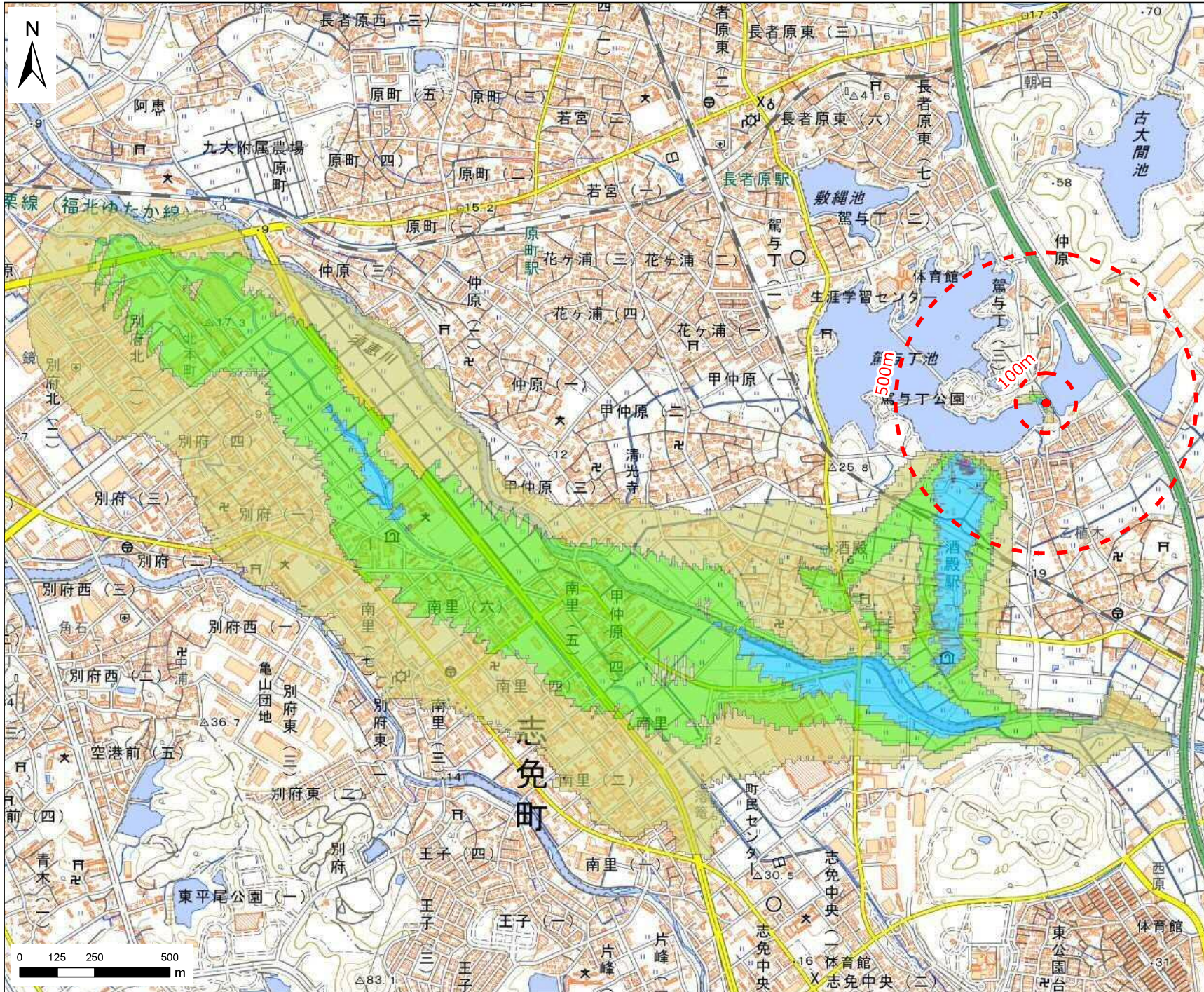
ため池位置図の番号 須恵町 A1(16)

堤 高	6.35 m
総貯水量	94000 m <sup>3</sup>
解析時間	60分

令和元年度作成

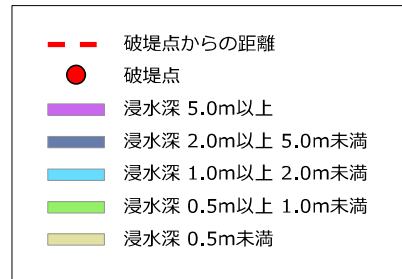


# ため池 浸水想定区域図（赤石池）



「この地図は、国土地理院長の承認を得て、同時発行の電子地形図25000を複製したものである。（承認番号 令元情複、第799号）」

# 須恵町



- この浸水想定区域図は、満水状態のため池が、自然災害等により決壊し、ため池の水の全量が出た場合に想定される下流側の浸水範囲を表示したものです。
- 浸水深は決壊してから1時間以内で想定される最大の深さを表示したものです。
- 降雨状況は解析条件に含まれていませんので、気象条件や下流の浸水状況等により、浸水範囲や浸水深が変わる可能性があります。
- 該当のため池以外からの氾濫は想定していません。

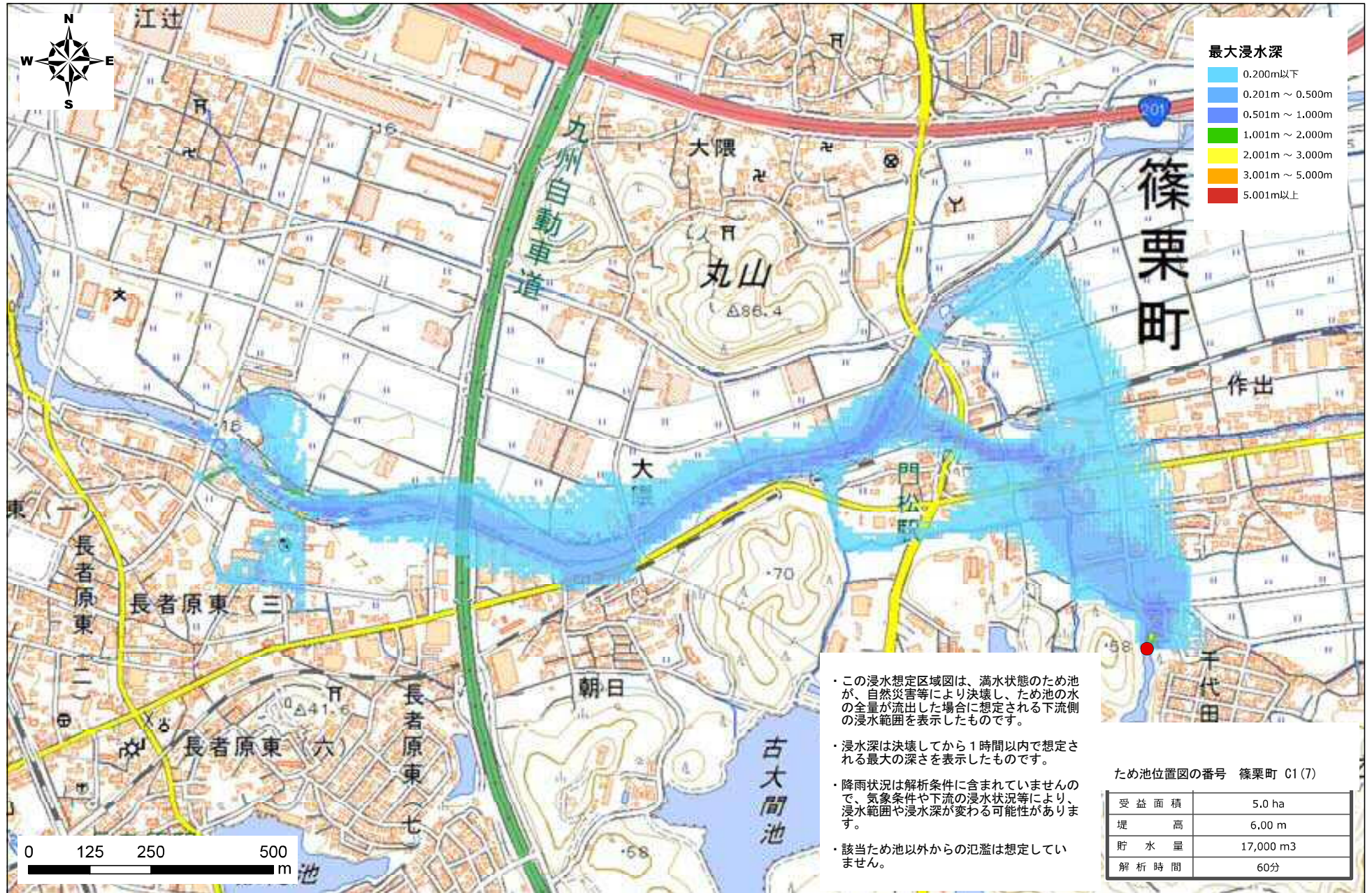
ため池位置図の番号 須恵町 A1(16)

堤 高	6.35 m
総貯水量	94000 m <sup>3</sup>
解析時間	60分

令和元年度作成

# 平成29年度 ため池氾濫解析

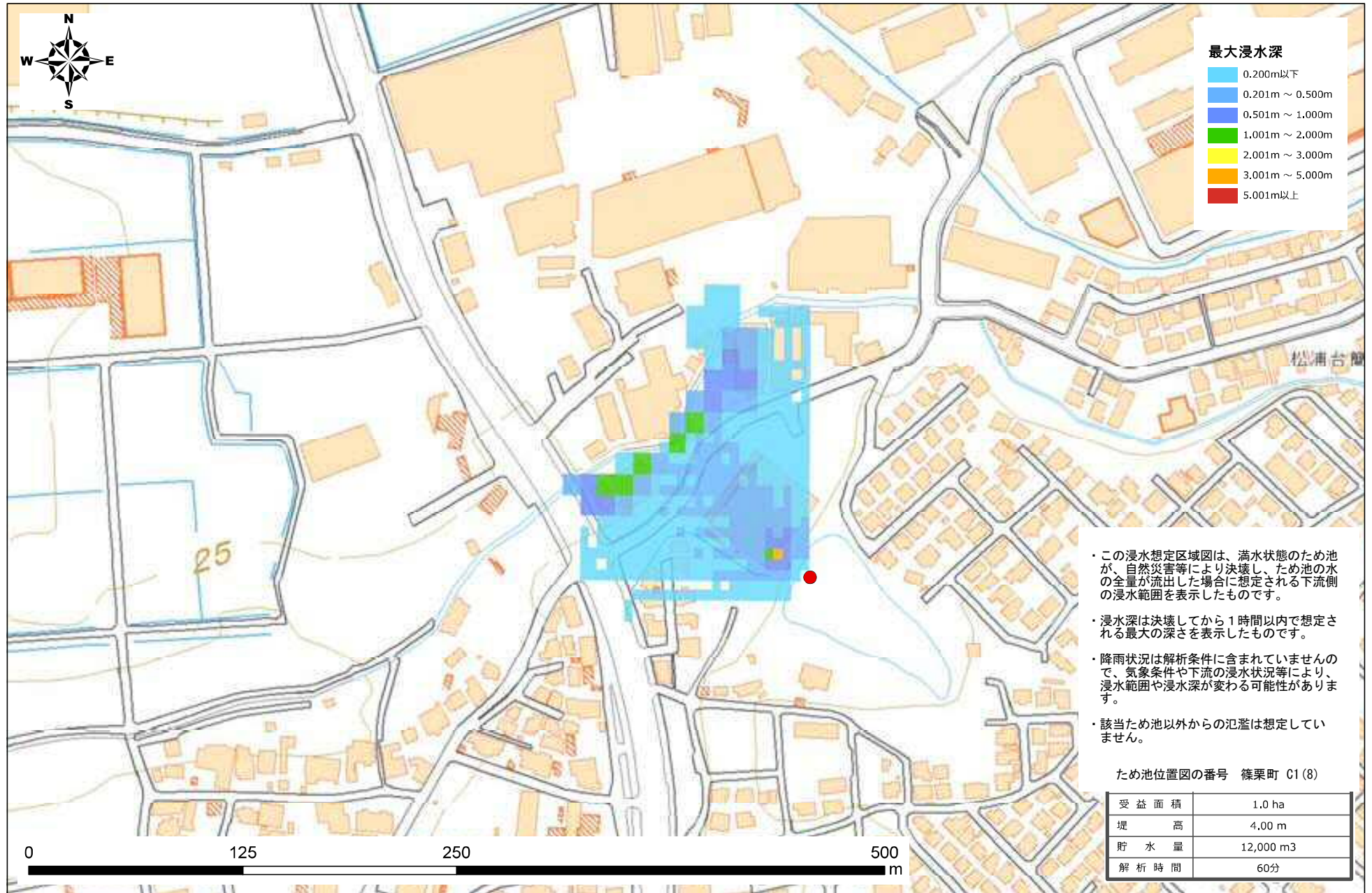
井山池(糟屋郡篠栗町)



「この地図は、国土地理院長の承認を得て、同院発行の電子地形図25000を複製したものである。(承認番号 令元情複、第799号)」

# 平成29年度 ため池氾濫解析

谷蟹池(糟屋郡篠栗町)



「この地図は、国土地理院長の承認を得て、同院発行の電子地形図25000を複製したものである。(承認番号 令元情複、第799号)」