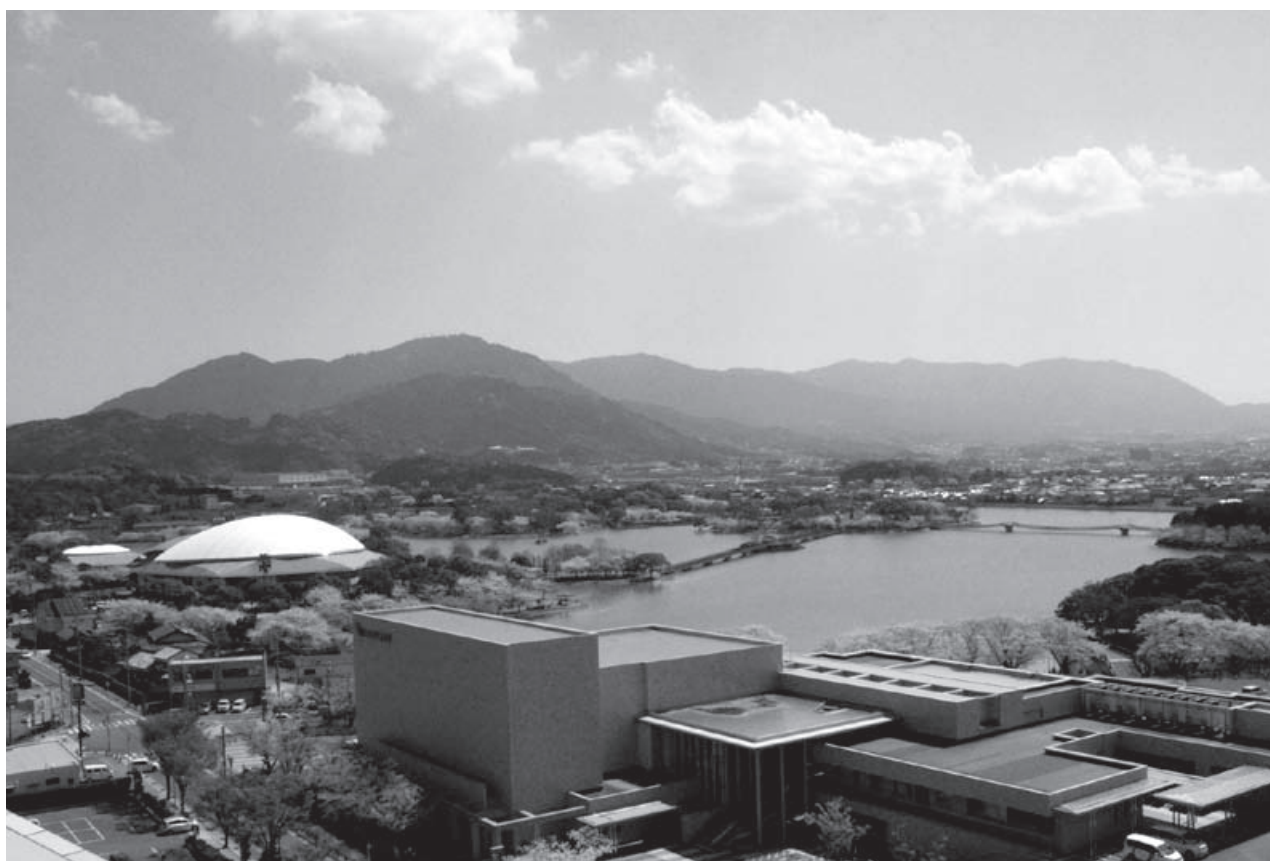


かすや



町勢要覧・資料編

平成26年

絵で見る町民生活

人口密度	人口	出生	死亡	平均年齢
 1km ² 3,182人	 44,926人 18,386世帯	 1日に2.0人	 1日に0.7人	 38.9歳
転入	転出	婚姻	離婚	町議会議員
 1日に10.2人	 1日に8.8人	 1日に1.5組	 1日に0.4組	 町民2,808人に1人
町職員	消防団員	建物火災	救急活動	医師
 町民209人に1人	 町民241人に1人	 60日に1件	 1日に4.4件	 292世帯に1人
病院・医院	水道給水量	住宅新築戸数	可燃ごみ収集量	先生
 735世帯に1院	 1人1日当り 251.8ℓ	 1日に0.74戸	 1日1世帯1.6 kg	 238人 児童生徒18.4人に1人
児童生徒	町の予算 (一般会計)	町税 (町民税・固定資産税・軽自動車税・たばこ税)	国民健康保険	介護保険
 4,368人 4.2世帯に1人	 1世帯当り 63万円2千円 1人当り 25万9千円	 1世帯当り 31万2千円 1人当り 12万8千円	 ■保険税 1人当り 9万3千円 ■保険給付負担 1人当り 27万5千円	 65歳以上の方の 要介護(要支援) 認定の割合 6.8人に1人

平成26年4月1日現在

人口

●人口の推移

各年度末(単位:人)

年 度	世 帯 数	人 口			1 世 帯 当 り 人 口	人 口 密 度 (人/㎢)	面 積 (㎢)
		計	男	女			
32	2,180	11,607	5,643	5,964	5.3	834	13.91
35	2,397	12,494	6,053	6,441	5.2	898	13.91
40	3,035	14,814	7,217	7,597	4.9	1,065	13.91
45	4,889	18,580	9,141	9,439	3.8	1,336	13.91
50	6,365	22,771	11,264	11,507	3.6	1,637	13.91
55	7,733	26,853	13,416	13,437	3.5	1,930	13.91
60	8,570	28,789	14,339	14,450	3.4	2,070	13.91
2	9,442	29,734	14,727	15,007	3.1	2,107	14.11
7	10,995	32,184	15,989	16,195	2.9	2,279	14.12
12	13,022	35,250	17,672	17,578	2.7	2,496	14.12
17	14,965	38,539	19,235	19,304	2.6	2,729	14.12
22	17,128	42,628	21,085	21,543	2.5	3,019	14.12
23	17,392	43,154	21,280	21,874	2.5	3,056	14.12
24	17,706	43,621	21,547	22,074	2.5	3,089	14.12
25	18,386	44,926	22,209	22,717	2.4	3,182	14.12

●人口動態

各年度末(単位:人)

事項 年度	人口総数			自 然 動 態			社 会 動 態			外国人 人口
	人口総数	男	女	出 生	死 亡	自然増	転 入	転 出	社会増	
50	22,771	11,264	11,507	493	92	401	2,483	2,218	265	162
55	26,853	13,416	13,437	486	125	361	2,788	2,284	504	232
60	28,789	14,339	14,450	456	144	312	2,262	2,292	△ 30	236
2	29,734	14,727	15,007	357	161	196	2,348	2,124	224	235
7	32,184	15,989	16,195	402	195	207	3,057	2,300	757	240
12	35,250	17,672	17,578	549	204	345	2,897	2,609	288	271
17	38,539	19,235	19,304	600	246	354	3,071	2,799	272	251
22	42,628	21,085	21,543	731	281	450	3,010	3,089	△ 79	325
23	43,154	21,280	21,874	751	272	479	3,027	2,970	57	353
24	43,621	21,547	22,074	684	285	399	3,112	3,011	101	339
25	44,926	22,209	22,717	737	263	474	3,735	3,220	515	377

※外国人については、平成23年度までは外国人登録、平成24年度以降は住民基本台帳に基づく人口です。

産業と経済

●産業別就業者数 (単位：人・%)

年次	区分	第1次	第2次	第3次	計
45	就業者数	1,062	3,071	4,730	8,863
	比率	12.0	34.6	53.4	100.0
50	就業者数	694	3,500	5,782	9,976
	比率	6.9	35.1	58.0	100
55	就業者数	597	3,789	7,586	11,972
	比率	5.0	31.6	63.4	100.0
60	就業者数	467	3,768	8,881	13,116
	比率	3.6	28.7	67.7	100.0
2	就業者数	386	4,243	9,607	14,236
	比率	2.7	29.8	67.5	100.0
7	就業者数	294	4,290	11,314	15,898
	比率	1.8	27.0	71.2	100.0
12	就業者数	243	4,455	12,795	17,493
	比率	1.4	25.5	73.1	100.0
17	就業者数	281	3,911	14,230	18,422
	比率	1.5	21.2	77.3	100.0
22	就業者数	241	3,479	15,844	19,564
	比率	1.2	17.8	81.0	100.0

(国勢調査各年10月1日)

●業種別事業所数 (単位：事業所・人)

区分	昭和61年		平成3年		平成8年		平成13年		平成18年		平成21年	
	事業所数	従業員数	事業所数	従業員数	事業所数	従業員数	事業所数	従業員数	事業所数	従業員数	事業所数	従業員数
総数	1,418	11,959	1,486	13,838	1,499	16,640	1,429	16,081	1,448	18,606	1,649	20,164
農林水産業	1	8	0	0	0	0	0	0	0	0	1	17
鉱業	0	0	0	0	0	0	0	0	0	0	0	0
建設業	118	977	141	1,253	145	1,588	154	1,702	156	1,536	162	1,409
製造業	170	3,056	193	3,364	178	3,364	153	2,492	125	2,395	136	2,327
卸小売業 (飲食店含む)	549	3,650	532	4,161	560	5,148	511	4,915	624	6,912	709	7,063
金融・保険業	12	148	12	136	12	124	13	143	15	140	17	150
不動産業	227	297	212	320	188	265	148	277	52	175	93	340
運輸・通信業	87	1,913	100	2,056	103	3,070	114	2,877	105	2,627	148	3,933
電気・ガス・水道業	5	69	5	50	5	57	3	40	4	76	6	94
サービス業	244	1,712	286	2,340	302	2,652	326	2,980	361	4,218	371	4,298
公務	5	129	5	158	6	372	7	655	6	527	6	533

(事業所統計調査・経済センサス基礎調査)

商・工業

●商業の状況 (単位：人・万円)

年次	事業所数	従業員数	年間販売額	1店当り年間販売額	県平均1店当り年間販売額
49	243	1,018	1,418,500	5,837	9,197
54	284	1,187	1,672,600	5,889	12,822
3	424	3,105	13,641,600	32,174	31,104
9	332	3,226	15,696,300	47,278	36,874
11	369	3,877	19,589,600	53,088	34,963
14	356	3,412	15,269,132	42,891	31,192
16	390	3,545	20,930,698	53,668	31,253
19	461	5,294	21,217,096	46,024	34,549

(商業統計調査)

●工業の状況 (単位：人・万円)

年次	事業所数	従業員数	製造品出荷額等	1事業所当り製造品出荷額等	県平均1事業所当り製造品出荷額等
49	89	2,204 人	1,996,778 万円	22,435 万円	23,063 万円
55	93	2,168	2,971,848	31,955	58,353
61	83	2,110	3,147,758	37,925	63,310
2	124	2,477	4,603,731	37,127	51,607
7	82	2,059	4,328,950	52,792	82,346
12	69	2,160	4,085,438	59,209	85,296
17	52	2,222	3,484,961	67,018	109,904
18	48	2,134	3,384,004	70,500	123,259
19	70	1,877	3,844,870	54,927	125,462
20	70	2,059	3,881,500	55,450	123,336
21	62	1,831	3,534,200	57,003	120,726
22	60	1,760	3,523,800	58,730	132,981
24	60	1,905	3,956,014	65,933	131,959

(工業統計調査・経済センサス活動調査)

農業

●農家人口

年次	農家人口 (人)	就業人口 (人)	戸数 (戸)	専業農家 (戸)	兼業農家	
					農業が主(戸)	兼業が主(戸)
35	5,657	—	942	242	302	398
45	4,106	2,963	808	116	211	481
50	3,511	2,091	691	27	134	530
55	3,308	1,798	673	20	128	525
60	3,156	1,735	642	26	70	546
2	2,523	1,447	506	40	43	423
7	2,117	1,235	422	30	29	363
12	1,964	1,220	394	33	24	337
17	1,416	926	423	46	13	364
22	1,244	873	388	45	13	213

(農林業センサス)

●耕作面積

(単位：ha)

年次	総面積	田	畑	その他
35	826.4	702.2	120.3	3.9
45	694.9	610.1	83.2	1.6
50	561.7	490.3	69.6	1.7
55	540.7	466.4	73.5	7.7
60	467.3	403.4	62.8	1.1
2	424.1	369.9	51.6	0.7
7	353.0	309.0	43.5	0.5
12	306.1	274.6	31.2	0.3
17	261.6	231.6	29.4	0.6
22	250.0	220.0	29.0	1.0

(農林業センサス)

●農地転用面積

年次	農地法4条第5条の許可及び届出の転用面積 (a)								
	総数	住宅用地	工・鉱業用地	学校用地	公園・運動場用地	道路・水路用地	その他建物用地	植林	その他
50	666	286	54	0	0	6	320	0	0
55	958	487	218	0	0	6	247	0	0
60	427	188	51	0	22	2	164	0	0
2	1,000	253	65	0	0	4	678	0	0
7	833	337	53	11	0	1	419	0	12
12	432	203	0	0	0	37	21	0	171
17	357	121	0	0	0	0	20	0	216
22	311	115	0	0	0	0	23	0	173

運輸

●自動車保有台数

各年度末（単位：台）

年度	総数	貨物用						乗合用					
		小計		普通車		小型車		小計		普通車		小型車	
		自	営	自	営	自	営	自	営	自	営	自	営
50	4,840	840	196	186	176	654	20	28	0	6	0	22	0
55	9,029	2,371	357	487	326	1,884	31	42	0	15	0	27	0
60	10,731	2,549	622	551	570	1,998	52	50	0	18	0	32	0
2	15,456	3,316	1,118	886	1,043	2,430	75	35	0	10	0	25	0
7	17,092	3,300	1,402	994	1,304	2,306	98	34	0	9	0	25	0
12	18,982	3,179	1,786	927	1,718	2,252	68	37	10	8	3	29	7
17	20,278	3,040	1,621	872	1,571	2,168	50	36	16	9	5	27	11
22	20,169	2,580	1,701	763	1,637	1,817	64	36	18	10	5	26	13
23	20,252	2,525	1,691	775	1,640	1,750	51	36	18	8	5	28	13
24	20,073	2,443	1,645	767	1,592	1,676	53	35	25	8	14	27	11
25	20,103	2,420	1,597	761	1,554	1,659	43	33	29	8	19	25	10

年度	乗用						特殊用途車		大型特殊車		小型二輪車
	小計		普通車		小型車		自	営	自	営	
	自	営	自	営	自	営					
50	3,578	20	30	0	3,548	20	39	52	23	0	64
55	5,960	24	108	0	5,852	24	72	60	31	0	112
60	7,090	26	208	0	6,882	26	163	42	39	0	150
2	10,331	28	1,057	1	9,274	27	250	93	58	0	227
7	11,512	30	2,261	0	9,251	30	321	102	70	0	321
12	12,849	31	4,312	0	8,537	31	457	106	56	0	471
17	14,362	34	5,762	0	8,600	34	397	165	51	0	556
22	14,375	31	6,137	4	8,238	27	396	309	74	0	649
23	14,593	28	6,418	4	8,175	24	389	279	75	0	618
24	14,566	28	6,470	4	8,096	24	351	296	74	0	610
25	14,654	26	6,751	6	7,903	20	339	304	67	0	634

（自は自家用
営は営業用）

（九州運輸局 福岡運輸支局 統計資料）

●JR各駅別利用状況

1日平均乗降客数（人）

年度	平成18年	平成19年	平成20年	平成21年	平成22年	平成23年	平成24年	平成25年
JR長者原駅	5,000	5,500	5,700	5,900	6,300	6,600	6,700	6,900
JR原町駅	2,300	1,800	1,800	1,900	2,000	2,200	2,200	2,400
JR袖須駅	3,500	4,200	4,300	4,500	4,700	5,200	5,500	5,900
JR門松駅	1,000	2,200	2,200	2,100	2,200	2,200	2,300	2,500
JR伊賀駅	700	1,100	1,100	1,100	1,100	1,200	1,200	1,300
JR酒殿駅	300	700	800	900	900	1,000	1,000	1,100

●バス運行回数

平成26年4月1日

区間	1日当り運行回数
天神⇔粕屋町内	341
博多駅⇔粕屋町内	60
福岡空港⇔粕屋町内	93

●JR九州運行回数

平成26年4月1日

路線名	1日当り運行回数
福北ゆたか線	175
香椎線	102

道路

●町道及び橋りょうの状況

各年度末（単位：m・%）

区 分		町 道										
		昭和55年度	昭和59年度	平成2年度	平成7年度	平成12年度	平成17年度	平成22年度	平成23年度	平成24年度	平成25年度	
道 路	実 延 長 (A)	115,730	141,212	154,820	158,740	161,711	162,907	163,652	164,240	165,407	165,461	
	内 訳	舗装道延長(B)	104,272	135,132	142,806	150,890	154,755	159,248	160,191	160,910	162,201	162,221
		未舗装道延長(C)	11,458	6,080	12,014	7,850	6,956	3,659	3,461	3,330	3,206	3,240
	舗装率(B)／(A)		90.1	95.7	92.2	95.1	95.7	97.8	97.9	98.0	98.1	98.0
	未舗装率(C)／(A)		9.9	4.3	7.8	4.9	4.3	2.2	2.1	2.0	1.9	2.0
	歩道等設置道路延長		—	—	30,128	36,690	40,163	43,713	43,993	44,003	44,529	44,530
	全橋りょう(D)		橋 数	119	113	106	109	109	120	121	122	122
		延 長	884	1,006	1,064	1,084	1,156	1,192	1,194	1,203	1,207	
橋 り ょう	内 訳	永久橋(E)	橋 数	119	113	106	109	109	120	121	122	122
			延 長	884	1,006	1,064	1,084	1,156	1,192	1,194	1,203	1,207
	石 橋	橋 数	0	0	0	0	0	0	0	0	0	0
		延 長	0	0	0	0	0	0	0	0	0	0
	木 橋	橋 数	0	0	0	0	0	0	0	0	0	0
		延 長	0	0	0	0	0	0	0	0	0	0
	永久橋率(E)／(D)		橋 数	100.0	100.0	100.0	100.0	100.0	100.0	100.0	100.0	100.0
			延 長	100.0	100.0	100.0	100.0	100.0	100.0	100.0	100.0	100.0

●県道の整備状況

(平成26年4月1日)

路 線 名	実延長 (m)	面 積 (㎡)	舗 装 済	
			延 長 (m)	率 (%)
福 岡～直 方 線	981	11,381	981	100
筑紫野～古賀線	2,286	47,883	2,286	100
福 岡～太宰府線	162	1,789	162	100
福 岡 東 環 状 線	6,142	105,368	6,142	100
伊 賀～仲 原 線	1,368	10,146	1,368	100
志 免～須 恵 線	941	10,935	941	100
福 岡～篠 栗 線	4,782	65,287	4,782	100

(福岡県道路台帳)

上・下水道

●給水の状況

各年度末

区 分	昭和55年度	昭和60年度	平成5年度	平成10年度	平成15年度	平成20年度	平成23年度	平成24年度	平成25年度
総人口 (人)	27,085	29,025	30,850	34,446	37,410	41,347	43,507	43,960	44,926
給水人口 (人)	16,395	24,514	27,522	31,338	35,073	39,958	42,262	42,736	43,727
給水件数 (件)	5,016	7,189	9,556	12,367	14,575	16,008	16,998	17,317	17,837
配水量 (m^3)	1,070,474	1,802,162	2,473,633	3,012,520	3,283,112	3,761,778	3,941,421	3,998,111	4,018,312
一日平均配水量 (m^3)	2,933	4,937	6,777	8,253	8,995	10,306	10,769	10,954	11,009
一日最大配水量 (m^3)	4,208	6,336	7,953	9,505	9,754	11,882	12,139	12,061	13,164
配水管延長 (m)	83,464	107,737	117,924	138,992	148,620	151,586	149,397	149,673	149,435
供給単価 (円)	139.41	175.86	171.89	172.88	191.85	199.87	222.05	222.19	221.69
給水原価 (円)	252.82	232.46	223.15	232.35	253.70	226.12	214.17	207.39	212.84
給水収益 (円)	122,038,045	280,642,580	383,079,407	483,419,105	592,774,786	716,678,852	823,547,256	832,872,520	837,376,561

(決算資料)

●汚水処理施設

施設の名称	所在地	竣工	処理能力	処理方法	備考
福岡県多々良川 浄化センター	粕屋町大字江辻 705番地	平成6年	67,100 m^3 /日	標準活性汚泥法+急速ろ過 嫌気無酸素好気法+ 急速ろ過	多々良川流域下水道事業

●公共下水道整備状況

各年度末 (単位: 人・%)

年度	A 処理区域面積 (ha)	B 人口	C 処理区域内人口	D 処理区域内水洗化人口	E 普及率 (C/B)	F 水洗化率 (D/B)
6	183.6	31,220	7,420	2,294	23.8	7.3
7	233.0	32,184	9,880	6,334	30.7	19.7
12	457.1	35,250	25,741	18,569	73.0	52.7
17	631.0	38,539	35,817	32,692	92.9	84.8
22	697.1	42,628	41,472	38,637	97.3	90.6
23	697.1	43,154	41,990	39,534	97.3	91.6
24	701.2	43,960	42,930	40,090	97.7	91.2
25	702.9	44,926	43,873	41,221	97.7	91.8

環境

●し尿処理施設

施設の名称	所在地	竣工	処理能力	処理方法	備考
酒 水 園	粕屋町大字酒殿1番地1	昭和57年	100kℓ/日	二段活性汚泥法	粕屋町ほか2か町

●し尿処理状況（浄化槽汚泥含む）

各年度末

年度	行政区域		し尿収集 人口	収集率	排出量		
	人口	人口			収集量 (t)	自己処理量(t)	計 (t)
50	22,771	17,244	75.7	10,888	3,450	14,338	
55	26,853	25,882	96.4	16,249	606	16,855	
60	28,789	28,443	98.8	19,400	236	19,636	
2	29,734	29,615	99.6	20,728	84	20,812	
7	32,184	25,854	80.3	21,984	0	21,984	
12	35,250	16,681	47.3	14,619	0	14,619	
17	38,539	5,847	15.2	6,791	0	6,791	
22	42,628	3,991	9.4	3,136	0	3,136	
23	43,154	3,620	8.4	2,955	0	2,955	
24	43,960	3,870	8.8	2,535	0	2,535	
25	44,926	3,705	8.2	2,283	0	2,283	

●ごみ処理施設

施設の名称	所在地	竣工	処理能力	処理方法	備考
クリーンパーク わかすぎ	篠栗町大字若杉 779-18	平成14年	177t/16H	RDF	ごみ燃料化施設 (粕屋町ほか4か町)
			30t/日	リサイクル	リサイクルプラザ (粕屋町ほか2か町)

●ごみ処理状況

各年度末

年度	行政区域		ごみの種類別収集量							1人1日 総排出量 (g)	1人1日 可燃ごみ 排出量 (g)
	世帯	人口	可燃ごみ		不燃ごみ (t)	粗大ごみ (t)	資源ごみ (t)	その他 (t)	合計 (t)		
			収集量 (t)	自己搬入(t)							
50	6,365	22,771	3,823		0				3,823	460	460
55	7,733	26,853	4,157		1,057				5,214	532	424
60	8,570	28,789	5,317	65	668	118	681	0	6,849	652	512
2	9,442	29,734	6,805	91	829	378	682	0	8,785	809	635
7	10,995	32,184	7,950	170	382	412	694	0	9,608	818	691
12	13,022	35,250	10,010	262	654	760	434	9	12,129	943	798
17	14,965	38,539	10,734	99	277	228	469	64	11,871	844	770
22	17,128	42,628	10,647	80	221	258	399	49	11,654	749	689
23	17,392	43,154	10,987	53	227	239	388	47	11,941	758	701
24	17,857	43,960	10,925	46	221	252	387	38	11,869	739	683
25	18,386	44,926	11,005	41	236	262	411	40	11,995	731	674

健康

●死因別分類

(単位：人)

区分	年度	55	60	2	7	12	17	20	21	22	23
総	数	143	151	160	189	209	248	252	222	271	276
全	結核	2	1	0	0	0	0	0	2	1	0
悪	性新生物	32	37	47	55	67	79	84	74	89	98
糖	尿病	0	1	1	2	2	1	3	1	3	4
心	疾患	22	21	24	18	27	36	41	22	33	27
高	血圧性疾患	5	8	4	2	2	3	2	1	3	1
脳	血管疾患	30	21	21	28	20	22	29	17	26	26
肺	炎	11	10	19	15	15	32	28	21	29	20
肝	疾患	5	4	3	5	7	5	3	4	7	10
腎	不全	2	3	5	3	1	7	6	6	11	9
精神病の記載のない老衰		0	3	0	5	3	6	1	4	3	1
不慮	交通事故	0	5	6	6	5	9	1	1	0	0
	その他の不慮の事故	10	4	6	6	11	2	7	12	7	16
自	殺	1	7	5	8	5	1	7	12	6	6
そ	の他	23	26	19	36	44	45	46	45	53	58

(保健統計年報)

●予防事業受診状況

各年度末 (単位：人)

区分	年度	55	60	2	7	12	17	22	23	24	25
ツベルクリン反応		1,652	1,822	1,455	1,455	1,578	—	—	—	—	—
B C G		658	738	599	844	934	550	746	717	642	577
レントゲン検診		1,942	1,491	1,976	2,810	3,292	4,571	1,079	857	1,005	999
四種混合		—	—	—	—	—	—	—	—	586	2,309
三種混合		1,401	1,448	1,764	1,663	1,788	2,211	2,974	3,039	2,276	657
急性灰白髄炎(ポリオ)		943	895	617	894	915	1,138	1,370	1,131	549	—
不活化ポリオ		—	—	—	—	—	—	—	—	2,286	830
麻しん・風しん混合(MR)		—	—	—	—	—	—	1,684	1,789	1,905	1,231
麻しん(MMR)		340	368	295	429	474	634	0	0	0	0
風しん		159	212	183	474	506	817	1	1	0	0
日本脳炎		3,008	3,177	1,939	789	981	313	2,147	3,195	2,338	2,306
二種混合		—	—	—	145	125	57	132	281	220	277
子宮ガン検診		623	1,337	1,529	2,098	2,020	1,334	1,473	1,294	1,220	1,232
乳ガン検診		—	1,058	1,553	2,145	2,112	1,058	1,077	975	955	1,072
基本健診		621	1,614	2,185	2,913	3,714	4,788	290	307	316	312
国保特定健診		—	—	—	—	—	—	1,861	1,706	2,009	1,946
胃ガン検診		—	1,078	1,643	2,360	2,668	3,215	1,780	1,633	1,824	1,723
大腸ガン検診		—	—	—	2,218	2,503	2,374	1,992	1,959	2,256	2,172
肺ガン検診		—	—	—	—	2,513	3,202	2,099	1,933	2,095	2,138
前立腺ガン検診		—	—	—	—	56	973	727	669	733	678
高齢者インフルエンザ		—	—	—	—	—	2,630	3,479	3,353	3,518	3,643

福祉

●生活保護の状況

各年度末

年度	区分 町内 総人口	被保護 世帯数	被保護 人員	保護率 (%)	申請	取下げ	却下	開始		廃止	
								世帯	人員	世帯	人員
昭和50年度	—	247	572	25.7	—	—	—	—	—	—	—
昭和55年度	—	393	991	37.7	—	—	—	—	—	—	—
昭和60年度	—	512	1,230	42.5	—	—	—	—	—	—	—
平成5年度	30,288	313	580	19.1	47	12	2	30	62	55	112
平成7年度	31,504	296	516	16.4	53	7	3	37	74	46	91
平成10年度	33,954	321	552	16.3	92	21	3	70	138	52	88
平成12年度	34,489	370	624	18.1	94	19	11	61	116	48	79
平成17年度	37,529	449	718	19.1	80	14	8	59	95	56	95
平成22年度	41,392	593	945	22.8	132	24	12	95	169	65	96
平成23年度	42,002	631	1,018	24.2	132	24	13	94	166	59	79
平成24年度	42,396	658	1,036	24.4	125	31	6	92	147	67	95
平成25年度	42,892	636	986	23.0	98	31	8	56	88	77	111

(県調査統計課資料)

●保育園の現況

(平成26年4月1日)

保育園名	園児数				設立年月日
	3歳未満	3歳児	4歳以上	計	
町立仲原保育所	33	23	51	107	S27. 12. 1
町立西保育所	51	26	60	137	S46. 4. 1
町立中央保育所	43	27	60	130	S54. 4. 1
粕屋わかば保育園	57	27	57	141	H15. 4. 1
ヴィラのぞみ愛児園	57	26	60	143	H21. 4. 1
大川保育園	89	40	95	224	H23. 4. 1
青葉はるまち保育園	53	24	44	121	H25. 4. 1
合計	383	193	427	1,003	

●福祉の現況

区分	人員
児童手当	4,859
児童扶養手当	458
特別児童扶養手当	75
福祉手当	293
後期高齢者医療	3,163
乳幼児医療	6,747
重度障がい者医療	617
ひとり親家庭等医療	949

(平成26年3月31日)

●身体障がい(児)者手帳所持者

(平成26年4月1日)

区分	視覚	聴覚	肢体	内部障害	言語障害	計
1級	19	7	139	281	0	446
2級	32	23	168	2	0	225
3級	9	12	150	46	10	227
4級	8	29	241	87	4	369
5級	12	1	91	—	—	104
6級	8	53	50	—	—	111
計	88	125	839	416	14	1,482

●療育手帳所持者

(平成26年4月1日)

区分	計
A(最重度・重度)	117
B(中度・軽度)	178
計	295

●精神障がい者保健福祉手帳所持者

(平成26年4月1日)

1級	2級	3級	計
27	154	87	268

国保

●国民健康保険適用状況の推移

各年度末

区分		年度	50	55	60	2	7	12	17	22	23	24	25
		実数	前年度比(%)	前年度比(%)	前年度比(%)	前年度比(%)	前年度比(%)	前年度比(%)	前年度比(%)	前年度比(%)	前年度比(%)	前年度比(%)	前年度比(%)
被保険者数 (世帯数)	実数	2,279	2,670	3,175	3,438	3,661	4,650	5,772	5,009	5,075	5,062	5,088	
	前年度比(%)	102.2	102.9	104.0	100.0	104.4	104.2	102.7	102.5	101.3	99.7	100.5	
被保険者数 (全体)	実数	7,259	8,022	8,825	8,433	8,069	9,549	11,400	9,170	9,261	9,094	9,068	
	前年度比(%)	102.9	101.5	102.1	97.0	102.3	102.8	101.5	102.3	101.0	98.2	99.7	
(退職)	実数	—	—	618	792	809	1,037	1,729	442	549	572	567	
(老人)	実数	—	—	778	1,117	1,439	2,070	2,167	—	—	—	—	
給付件数	実数	37,882	47,469	47,385	52,276	56,557	70,251	105,919	124,650	130,252	130,645	133,945	
	前年度比(%)	104.2	107.6	98.3	101.8	104.6	102.1	109.6	105.5	104.5	100.3	102.5	

(事業年報)

介護保険

●第1号被保険者（65歳以上）と要介護認定者数

各年4月1日（単位：人）

区分 年次	第1号被保険者	要支援・要介護認定者数（第2号被保険者 [40歳～64歳] 含む）							
		要支援1	要支援2	要介護1	要介護2	要介護3	要介護4	要介護5	計
12	4,155	58		155	54	63	55	47	432
13	4,331	53		188	78	54	69	41	483
14	4,488	58		221	82	59	76	56	552
15	4,691	79		234	110	73	80	65	641
16	4,857	134		237	91	82	87	74	705
17	5,039	161		231	85	95	85	87	744
18	5,265	136		233	99	97	94	88	747
19	5,495	119	111	127	135	104	95	86	777
20	5,711	115	120	124	142	110	99	88	798
21	5,953	108	127	131	121	138	96	88	809
22	6,179	85	130	150	166	141	105	96	873
23	6,244	115	114	165	172	142	118	114	940
24	6,513	169	134	170	166	173	131	120	1,063
25	6,853	201	128	202	173	141	144	112	1,101
26	7,227	210	134	208	168	118	158	109	1,105

教育

●小・中学校の現況

上段＝平成25年5月1日 学校基本調査による（単位：人）
下段＝平成26年5月1日 学校基本調査による（単位：人）

区分	学校名	大川小学校	仲原小学校	粕屋西小学校	粕屋中央小学校	小学校(計)	粕屋中学校	粕屋東中学校	中学校(計)	合計
児童・生徒数		652 (29)	690 (22)	703 (24)	806 (27)	2,851 (102)	603 (10)	570 (8)	1,173 (18)	4,024 (120)
		689 (33)	741 (28)	710 (30)	844 (32)	2,984 (123)	659 (11)	578 (13)	1,237 (24)	4,221 (147)
学級数		21 (4)	20 (3)	20 (4)	24 (4)	85 (15)	16 (2)	15 (1)	31 (3)	116 (18)
		22 (6)	22 (5)	21 (6)	25 (5)	90 (22)	17 (3)	15 (3)	32 (6)	122 (28)
教職員数 (講師含)		38	32	34	40	144	38	35	73	217
		39	39	34	46	158	41	39	80	238

() 内数字は特別支援学級数及び児童・生徒数で外数

(学校基本調査)

●義務教育人口の推移

各年5月1日

年次	総人口 (外国人登録者は除く)	小 学 校		中 学 校	
		児 童 数	総人口に占める割合	生 徒 数	総人口に占める割合
55	26,109 人	2,894 人	11.08 %	1,089 人	4.17 %
60	28,619	3,070	10.73	1,443	5.04
2	29,441	2,642	8.97	1,389	4.72
7	31,310	2,374	7.58	1,252	4.00
12	34,758	2,054	5.91	1,133	3.26
17	37,982	2,269	5.97	984	2.59
22	42,314	2,699	6.38	1,047	2.47
23	42,654	2,839	6.66	1,076	2.52
24	43,149	2,871	6.65	1,118	2.59
25	43,960	2,953	6.72	1,191	2.71
26	44,926	3,107	6.92	1,261	2.81

●幼稚園の推移

各年5月1日

年 次		55	60	2	7	12	17	22	24	25	26
昭和43年開園	大川幼稚園	教員数	5	4	5	4	6	5	7	7	7
	園児数	138	85	137	60	81	78	121	132	128	114
	学級数	4	3	4	2	4	3	4	4	4	4
昭和43年開園	仲原幼稚園	教員数	4	4	5	5	5	7	6	7	6
	園児数	106	90	124	82	87	106	100	128	124	122
	学級数	3	3	4	4	4	4	4	4	4	4
昭和54年開園	西幼稚園	教員数	4	3	5	5	5	6	8	7	8
	園児数	121	81	148	89	108	95	107	118	134	132
	学級数	3	2	4	4	4	4	4	4	4	4
平成3年開園	中央幼稚園	教員数	—	—	—	5	6	6	8	8	6
	園児数	—	—	—	99	120	133	124	136	137	133
	学級数	—	—	—	4	4	4	4	4	4	4

●社会教育施設の現況

平成25年度

区分	施設の名称	月平均延利用数
生涯学習センター	サンレイクかすや	19,141 人
	サンレイクかすやテニスコート	889
総合体育館	かすやドーム	13,893
	ブール	6,359
粕屋フォーラム	図書館	8,667
	歴史資料館	813
ナイター	粕屋東中学校	9 団体
	駕与丁公園グラウンド	19
広 場	粕屋中央スポーツ公園	71
	駕与丁公園グラウンド	21
体育館	粕屋中学校体育館	37
	粕屋東中学校体育館	119
	大川小学校体育館	61
	仲原小学校体育館	61
	粕屋西小学校体育館	57
	粕屋中央小学校体育館	109

※生涯学習センター、総合体育館、粕屋フォーラムは、利用者数で掲載しています。

治安

●救急事故発生状況

種別 年次	急病	交通	一般 負傷	自行 損為	労働 災害	加害	運動 競技	火災	水難	自然 災害	その他	計
55	121	74	19	1	9	0	2	0	1	1	22	250
61	256	125	41	4	11	4	4	3	2	0	71	521
2	317	214	53	7	19	13	3	2	1	0	74	703
7	347	221	62	5	16	13	1	0	2	0	79	746
12	544	281	76	14	18	14	7	0	3	0	111	1,068
17	799	278	134	22	22	10	15	3	1	0	83	1,367
22	944	220	185	28	22	7	10	6	4	0	113	1,539
23	977	208	206	27	21	12	6	2	1	0	97	1,557
24	1008	222	201	17	20	9	12	4	0	0	79	1,572
25	1043	201	205	18	18	10	9	16	0	0	95	1,615

(火災救急報告)

●消防組織及び分団・団員数

団長1人・副団長2人

分団名	所属 人員 (人)	構 成			所属警戒 担当区域
		分団長 (人)	班 長 (人)	団 員 (人)	
第1分団	13	1	2	10	大隈・朝日
第2分団	12	1	2	9	上大隈
第3分団	16	1	2	13	江辻
第4分団	11	1	2	8	戸原・長戸
第5分団	12	1	2	9	長者原上・長者原中 長者原下
第6分団	14	1	2	11	内橋一・内橋二・内橋三 多の津・サンライフ
第7分団	12	1	2	9	袖須
第8分団	12	1	2	9	原町
第9分団	15	1	2	12	若宮
第10分団	14	1	2	11	乙仲原東・乙仲原西 阿恵
第11分団	16	1	2	13	甲仲原・駕与丁
第12分団	11	1	2	8	酒殿
第13分団	13	1	2	10	花ヶ浦
本部分団	15	1	2	12	粕屋町全域
計	186	14	28	144	

(平成26年4月1日)

●火災発生状況

年次	件数	り 災				世帯数	人数
		建物	林野	車両	その他		
55	24	13	7	0	4	6	24
60	23	9	10	3	1	7	28
2	19	17	0	0	2	16	54
7	12	9	0	3	0	6	27
12	12	9	0	2	1	8	25
17	14	10	0	2	2	13	32
22	9	7	0	2	0	6	25
23	7	2	0	3	2	2	5
24	11	9	0	1	1	3	8
25	8	6	0	2	0	2	3

●消防施設整備状況

(単位：台・基)

区分	年度	50	55	60	2	7	12	17	23	24	25
普通消防 ポンプ自動車		9	9	9	11	11	11	11	11	11	11
小型動力 ポンプ積載車		5	5	5	3	3	3	3	3	3	3
小型動力ポンプ		5	5	5	3	3	3	3	4	4	4
消 火 栓		175	180	213	253	284	296	350	377	408	402
防 火 水 槽		76	77	78	86	96	97	96	96	95	105

●消防水利の現況

(平成26年4月1日)

防 火 水 槽	100 t 以上	15	消火栓	402
	40 t 以上～100 t 未満	81	プール	6
	20 t 以上～40 t 未満	9		

財政〈普通会計〉

●歳入決算額

(単位：千円)

区 分	昭和60年度	平成2年度	平成7年度	平成12年度	平成17年度	平成22年度	平成25年度
町 税	2,273,491	3,156,165	4,173,420	4,573,099	5,167,131	5,722,760	5,793,579
地 方 譲 与 税	49,479	174,960	235,906	105,845	242,022	102,758	99,693
利 子 割 交 付 金	—	121,906	98,514	166,020	23,338	18,287	11,706
配 当 割 交 付 金	—	—	—	—	10,636	7,254	19,583
株 式 等 譲 渡 所 得 割 交 付 金	—	—	—	—	13,690	2,498	29,579
地 方 消 費 税 交 付 金	—	—	—	333,752	330,397	395,944	410,472
特 別 地 方 消 費 税 交 付 金	—	—	150	—	—	—	—
自 動 車 取 得 税 交 付 金	47,479	83,277	83,135	72,618	69,258	27,934	33,654
地 方 特 例 交 付 金	—	—	—	151,046	159,070	70,973	29,311
地 方 交 付 税	937,708	1,444,857	1,485,613	2,083,835	1,486,868	1,389,496	1,429,267
交 通 安 全 対 策 特 別 交 付 金	7,243	8,932	11,246	11,027	11,583	11,858	12,451
分 担 金 及 び 負 担 金	8,268	247,505	20,176	188,507	9,784	124,157	223,128
使 用 料 及 び 手 数 料	90,799	160,562	203,190	167,919	365,245	394,579	383,559
国 庫 支 出 金	915,486	403,611	435,801	307,663	393,802	1,379,684	1,397,197
県 支 出 金	217,684	275,411	277,580	398,237	349,728	872,995	823,998
財 産 収 入	22,846	368,664	146,159	43,093	21,891	13,272	16,562
寄 附 金	21,030	38,092	0	230	36	560	239
繰 入 金	1,680	108,236	500,323	431,714	188,068	52,734	158,704
繰 越 金	365,992	112,802	846,320	765,595	648,948	655,220	742,982
諸 収 入	108,628	141,137	112,732	62,762	88,039	109,152	169,003
町 債	497,300	330,000	381,800	890,400	626,200	1,050,143	960,101
歳 入 合 計	5,565,113	7,176,117	9,012,065	10,753,362	10,205,734	12,402,258	12,744,768

●歳出決算額（性質別）

(単位：千円)

区 分	昭和60年度	平成2年度	平成7年度	平成12年度	平成17年度	平成22年度	平成25年度
人 件 費	853,196	1,233,004	1,591,348	1,834,138	1,828,047	1,734,052	1,617,561
物 件 費	450,386	738,171	1,103,229	1,663,901	1,441,136	1,878,197	2,086,717
維 持 補 修 費	15,576	52,497	69,245	89,675	83,938	100,207	91,651
扶 助 費	137,094	159,875	324,825	431,116	936,286	1,955,796	1,877,694
補 助 費 等	504,850	698,075	828,555	1,004,662	1,295,932	1,937,435	2,762,399
投 資 的 経 費	2,111,128	1,995,339	2,510,491	2,065,873	1,182,055	1,414,801	1,041,517
（普通建設事業費）	1,821,698	1,773,533	2,496,494	2,064,367	1,152,067	1,414,801	1,041,517
（災害復旧事業費）	67,488	3,792	2,319	1,506	29,988	—	—
（失業対策事業費）	221,942	218,014	11,678	—	—	—	—
公 債 費	853,283	609,822	662,970	952,845	1,644,600	1,666,699	1,186,379
投 資 ・ 出 資 金 及 び 積 立 金	156,872	1,043,589	587,113	1,057,943	78,551	256,178	132,607
繰 出 金	79,553	314,914	807,198	960,785	1,193,438	867,108	1,026,803
歳 出 合 計	5,161,938	6,845,286	8,484,974	10,060,938	9,683,983	11,810,473	11,823,328

●歳出決算額（目的別）

(単位：千円)

区 分	昭和60年度	平成2年度	平成7年度	平成12年度	平成17年度	平成22年度	平成25年度
議 会 費	71,427	102,008	123,507	120,909	116,032	119,024	135,846
総 務 費	609,494	1,627,009	1,330,522	1,925,977	951,170	1,310,820	1,119,672
民 生 費	484,334	755,753	1,151,728	1,656,821	2,184,899	3,681,732	4,190,618
衛 生 費	635,098	604,183	905,339	1,400,742	1,244,903	1,385,795	1,481,191
労 働 費	222,462	221,393	17,369	5,715	11,034	51,739	16,818
農 林 水 産 業 費	153,752	258,832	220,740	504,267	92,207	95,875	96,240
商 工 費	8,986	8,691	11,175	22,959	51,149	53,496	51,242
土 木 費	442,518	1,346,586	2,047,474	1,813,334	1,452,169	1,490,494	1,421,189
消 防 費	81,971	278,070	286,419	316,199	504,764	397,147	468,358
教 育 費	1,530,936	1,029,147	1,725,412	1,339,664	1,401,068	1,557,652	1,655,775
災 害 復 旧 費	67,488	3,792	2,319	1,506	29,988	—	—
公 債 費	853,472	609,822	662,970	952,845	1,644,600	1,666,699	1,186,379
歳 出 合 計	5,161,938	6,845,286	8,484,974	10,060,938	9,683,983	11,810,473	11,823,328

●収支状況

(単位：千円)

区 分	平成2年度	平成7年度	平成12年度	平成17年度	平成22年度	平成25年度
歳入総額	7,176,117	9,012,065	10,783,998	10,205,734	12,402,258	12,744,768
歳出総額	6,845,286	8,484,974	10,060,938	9,683,983	11,810,473	11,823,328
差引額	330,831	527,091	723,060	521,751	591,785	921,440
翌年度へ繰越すべき財源	243,895	168,461	35,516	1,140	57,493	174,416
実質収支	86,936	358,630	687,544	520,611	534,292	747,024
単年度収支	△9,590	124,253	46,190	△128,337	△92,706	116,151
実質単年度収支	△9,590	△75,747	46,190	72,285	95,054	138,874
経常収支比率(%)	56.9	63.3	68.1	82.1	87.3	87.0
財政力指数	0.674	0.702	0.702	0.753	0.819	0.804

●税目別収入状況

(単位：千円)

区 分	調 定 額		収入済額	収入歩合(%)	現年度(調定額)に対する負担額		
	調定総額	うち現年度分			1世帯当り(円)	町民1人当り(円)	
昭和60年度	2,358,395	2,290,509	2,273,491	96.4	272,388	80,349	
平成2年度	3,247,782	3,161,072	3,156,165	97.2	334,788	106,312	
平成7年度	4,317,298	4,187,730	4,173,420	96.7	380,876	130,118	
平成12年度	4,814,543	4,615,345	4,573,099	95.0	354,427	130,932	
平成17年度	5,578,303	5,197,929	5,167,132	92.6	355,876	137,127	
平成22年度	6,217,856	5,739,909	5,722,760	92.0	335,118	134,651	
平成23年度	6,287,838	5,829,195	5,831,173	92.7	335,165	135,079	
平成25年度	6,152,528	5,745,311	5,793,579	94.2	312,483	127,884	
平成25年度内訳	町民税	2,915,371	2,676,347	2,698,822	92.6	145,564	59,572
	固定資産税	2,829,222	2,667,780	2,693,808	95.2	145,098	59,382
	軽自動車税	80,647	73,896	73,661	91.3	4,019	1,645
	たばこ税	327,288	327,288	327,288	100.0	17,801	7,285

財政〈特別会計及び企業会計〉

●国民健康保険決算状況

(単位：千円)

区 分	昭和60年度	平成2年度	平成7年度	平成12年度	平成17年度	平成22年度	平成25年度
歳入総額	1,056,856	1,421,316	1,726,297	2,281,840	2,764,915	3,353,586	3,854,546
歳出総額	1,040,312	1,361,276	1,615,515	2,245,321	3,264,780	3,515,987	4,070,945
差引額	16,544	60,040	110,782	36,519	△499,865	△162,401	△216,399

●老人保健決算状況

区 分	昭和60年度	平成2年度	平成7年度	平成12年度	平成17年度	平成22年度	※平成23年度より廃止
歳入総額	934,251	1,578,303	2,251,293	2,675,267	2,808,200	6,783	
歳出総額	934,251	1,552,289	2,246,942	2,604,179	2,801,076	6,783	
差引額	0	26,014	4,351	71,088	7,124	0	

●後期高齢者医療決算状況

区 分	平成20年度	平成22年度	平成25年度
歳入総額	324,887	358,739	419,747
歳出総額	306,569	343,197	396,176
差引額	18,318	15,542	23,571

●介護保険決算状況

区 分	平成12年度	平成17年度	平成22年度	平成25年度
歳入総額	913,206	1,305,697	1,618,735	1,840,066
歳出総額	874,083	1,282,636	1,596,903	1,811,023
差引額	39,123	23,061	21,832	29,043

●住宅新築資金等貸付事業決算状況

区 分	昭和60年度	平成2年度	平成7年度	平成12年度	平成17年度	平成22年度	平成25年度
歳入総額	79,975	54,366	45,954	30,636	27,140	40,912	4,233
歳出総額	67,072	53,482	36,918	23,914	20,516	38,582	4,182
差引額	12,903	884	9,036	6,722	6,624	2,330	51

●水道事業決算状況

区 分	昭和60年度	平成2年度	平成7年度	平成12年度	平成17年度	平成22年度	平成25年度
歳入総額	471,607	665,713	1,085,837	1,055,143	976,434	959,876	1,005,438
歳出総額	501,389	690,907	1,284,511	1,118,260	1,346,558	1,148,032	1,175,181
差引額	△29,782	△25,194	△198,674	△63,117	△370,124	△188,156	△169,743

●流域関連公共下水道決算状況

区 分	昭和61年度	平成2年度	平成7年度	平成12年度	平成17年度	平成22年度	平成25年度
歳入総額	24,561	724,382	2,175,369	2,460,819	1,713,340	1,909,339	1,595,900
歳出総額	21,133	717,057	2,110,846	2,362,450	1,696,434	2,105,087	1,895,118
差引額	3,428	7,325	64,523	98,369	16,906	△195,748	△299,218

町有財産

●町有財産

平成26年3月31日 (単位: m²)

名 称	土 地	建 物
粕 屋 町 役 場	21,277	6,838
学 校	168,638	51,238
公 園 等	79,862	320
保 育 園	14,658	6,403
幼 稚 園	2,400	3,683
町 営 住 宅	23,913	11,560
町民スポーツ施設	55,355	9,807
学校給食共同調理場	8,077	1,602
清 掃 セ ン タ ー	46,863	825
福 祉 セ ン タ ー	4,429	2,183
生涯学習センター	23,141	4,911
健 康 セ ン タ ー	—	1,752
図書館・歴史資料館	12,772	2,785
そ の 他	527,988	4,972
計	989,373	108,879

※その他は粕屋町・志免町・須恵町で共有しているボタ山264,784m²、粕屋町・篠栗町・久山町で共有している「三つ葉の里」1,968m²、粕屋町外1市5町共有面積287m²を含む

●町有自動車

平成26年3月31日

区 分	台 数
普通(貨物)自動車	6
軽(貨物)自動車	16
乗用自動車 (マイクロバス)	1
特殊自動車 (パトロール)	0
消 防 自 動 車	1 (行政区13)
消 防 指 令 車	1
計	25

公園

●都市公園の整備状況

平成26年4月1日

公 園 名	区分	設置年月	面積ha	施 設 の 概 要
花ヶ浦公園	街	昭和 47年 4月	0.15	滑り台・シーソー・ブランコ・ロケットジャングルジム・便所・パーゴラ
柚須公園	街	昭和 48年 4月	0.20	滑り台・シーソー・ブランコ・便所・パーゴラ
阿恵公園	街	昭和 50年12月	0.20	滑り台・シーソー・ブランコ・雲梯・便所・パーゴラ
上大隈公園	街	昭和 52年 4月	0.20	滑り台・ブランコ・ロケットジャングルジム・低鉄棒・便所・パーゴラ・木製遊具
原町駅前公園	街	昭和 54年 3月	0.35	滑り台・シーソー・ブランコ・ジャングルジム・山型雲梯・便所・パーゴラ
阿恵大池公園	近	平成 25年 4月	1.82	複合遊具・健康遊具・便所・パーゴラ
内橋公園	街	昭和 56年 3月	0.33	回転滑り台・シーソー・ブランコ・シェル型クライミング・低鉄棒・便所・パーゴラ
駕与丁公園	近	昭和 57年 4月	12.70	野球場・児童コーナー・芝生広場・便所・総合体育館・遊歩道・バラ園
酒殿公園	街	昭和 57年12月	0.13	滑り台・シーソー・ブランコ・便所・パーゴラ
江辻公園	街	平成 2年 3月	0.20	滑り台・ブランコ・鉄棒・木製遊具・雲梯・便所・パーゴラ
長福寺公園	街	平成 4年 3月	0.19	滑り台・ブランコ・鉄棒・コンビネーション・便所・パーゴラ
粕屋中央スポーツ公園	近	平成 11年12月	2.20	グラウンド・児童コーナー・ゲートボール場・便所
伊賀公園	街	平成 11年12月	0.30	芝生広場・多目的広場・便所・パーゴラ

街は街区公園 近は近隣公園

公共施設

●町内の官公署

名 称	所 在 地	電 話
○ 粕 屋 町 役 場	駕与丁一丁目1番1号	9 3 8 - 2 3 1 1
○ 粕屋町立生涯学習センター（サンレイクかすや）	駕与丁一丁目6番1号	9 3 1 - 3 3 0 9
○ 粕屋町総合体育館（かすやドーム）	駕与丁三丁目2番1号	9 3 9 - 5 1 3 0
○ 粕屋町立図書館（粕屋フォーラム）	若宮一丁目1番1号	9 3 9 - 4 6 4 6
○ 粕屋町立歴史資料館（粕屋フォーラム）	〃	9 3 9 - 2 9 8 4
○ 粕 屋 町 健 康 セ ン タ ー	駕与丁一丁目1番1号	9 3 8 - 0 2 5 8
○ 粕屋町地域包括支援センター	〃	9 3 8 - 0 2 2 9
○ 教育相談室（サンレイクかすや内）	駕与丁一丁目6番1号	9 3 8 - 0 1 0 0
○ 発達ルームこんぺいとう（健康センター内）	駕与丁一丁目1番1号	9 3 8 - 6 1 0 5
○ 粕屋町福祉センター（粕屋町社会福祉協議会）	長者原252番地	9 3 8 - 6 8 4 4
酒 水 園（し 尿 処 理 場）	酒殿1番地1	9 3 9 - 1 3 3 6
○ 粕 屋 町 浄 水 場	大隈294番地1	9 3 8 - 6 6 0 7
○ 学 校 給 食 セ ン タ ー	江辻1070番地1	9 3 8 - 2 8 1 7
○ 仲 原 保 育 所	仲原一丁目16番3号	9 3 8 - 4 5 5 6
○ 西 保 育 所	仲原2739番地1	6 1 1 - 9 1 0 8
○ 中 央 保 育 所	若宮二丁目11番18号	9 3 8 - 8 7 4 6
粕 屋 わ か ば 保 育 園	花ヶ浦一丁目6番1号	9 3 9 - 6 1 1 1
グィラのぞみ愛児園	長者原西二丁目4番3号	9 5 7 - 1 0 0 5
大 川 保 育 園	戸原3番地1	9 3 8 - 3 1 0 9
青 葉 は る ま ち 保 育 園	花ヶ浦三丁目7番12号	9 3 8 - 0 5 5 0
○ 大 川 幼 稚 園	戸原13番地	9 3 8 - 3 1 0 8
○ 仲 原 幼 稚 園	甲仲原二丁目4番28号	9 3 8 - 4 5 5 7
○ 西 幼 稚 園	仲原2461番地	6 1 1 - 2 4 1 1
○ 中 央 幼 稚 園	若宮二丁目2番1号	9 3 8 - 0 5 2 1
○ 大 川 小 学 校	戸原10番地	9 3 8 - 2 1 5 1
○ 仲 原 小 学 校	仲原一丁目16番1号	9 3 8 - 2 1 9 7
○ 粕 屋 西 小 学 校	仲原2445番地	6 1 1 - 8 1 2 3
○ 粕 屋 中 央 小 学 校	若宮二丁目2番1号	9 3 8 - 0 5 5 5
○ 粕 屋 中 学 校	仲原1707番地	9 3 8 - 2 2 2 0
○ 粕 屋 東 中 学 校	江辻430番地	9 3 9 - 0 7 4 0
福 岡 魁 誠 高 校	長者原122番地	9 3 8 - 2 0 2 1

○=粕屋町立の施設

名 称	所 在 地	電 話
クリーンパークわかすぎ（ごみ処理施設）	篠栗町大字若杉779番地18	9 4 7 - 5 3 0 4
中 部 消 防 署	上大隈55番地1	9 3 8 - 3 2 1 6
粕 屋 警 察 署	上大隈147番地1	9 3 9 - 0 1 1 0
粕 屋 交 番	長者原282番地	9 3 8 - 2 1 2 0
粕 屋 保 健 福 祉 事 務 所	戸原235番地7	9 3 9 - 1 5 0 0
多々良川浄化センター	江辻705番地	9 3 9 - 3 4 1 3
福岡法務局粕屋出張所	長者原278番地1	9 3 8 - 2 2 5 8
九州大学農学部附属農場	原町111番地	6 1 2 - 2 8 6 2
福岡市水道局多々良浄水場	戸原679番地1	9 3 8 - 4 8 1 0

●町内の駅（JR）

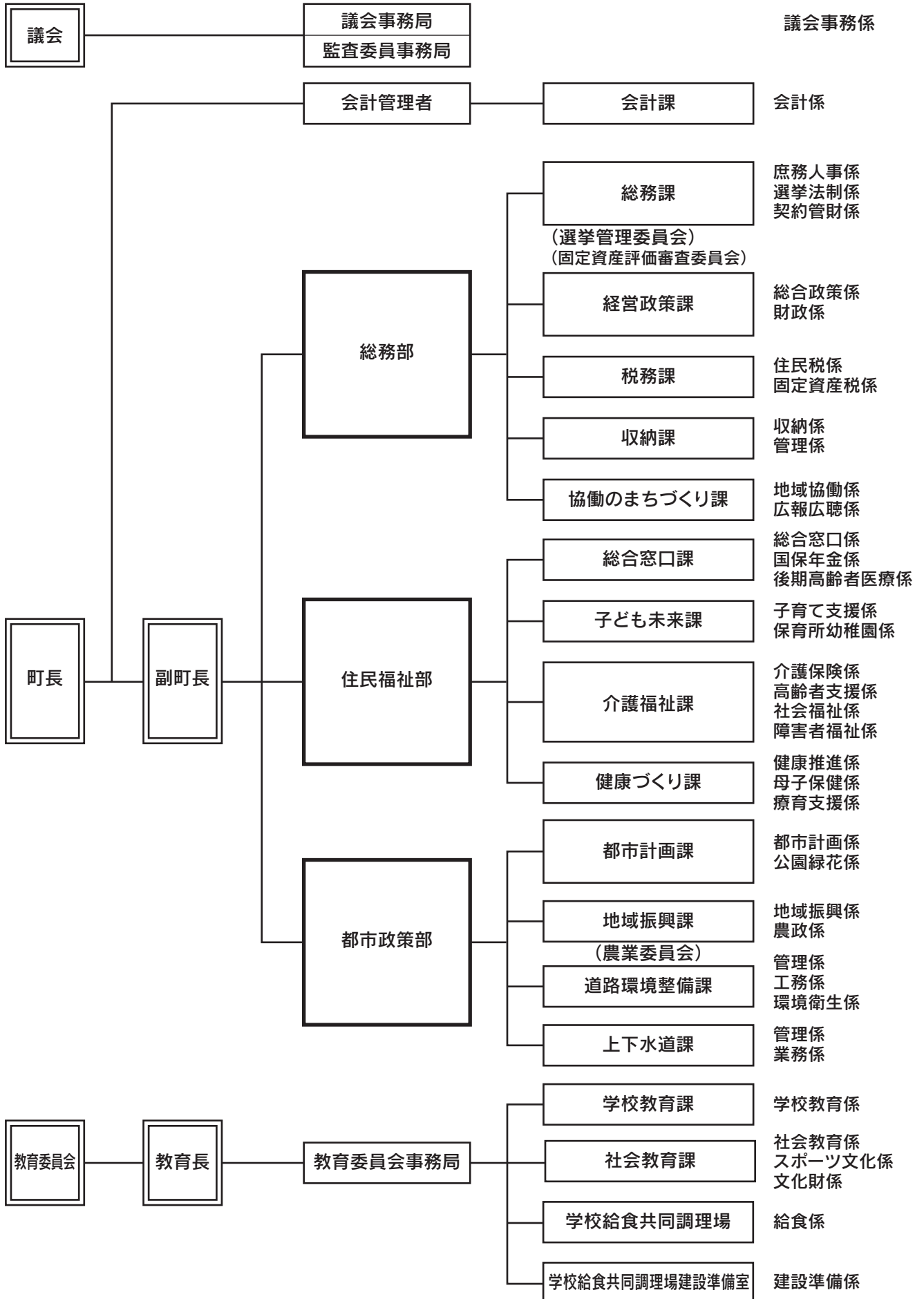
名 称	所 在 地	電 話
J R 長 者 原 駅	仲原86番地1	9 3 9 - 0 8 9 3
J R 原 町 駅	原町一丁目1番1号	9 3 8 - 8 0 0 3
J R 柚 須 駅	柚須139番地5	6 1 1 - 7 6 8 3
J R 門 松 駅	大隈52番地12	9 3 9 - 0 8 9 5
J R 伊 賀 駅	長者原西一丁目20番8号	9 3 8 - 4 0 1 5
J R 酒 殿 駅	酒殿884番地	6 5 2 - 1 5 4 8

●町内の郵便局

名 称	所 在 地	電 話
長 者 原 郵 便 局	長者原289番地1	9 3 8 - 1 2 0 0
粕 屋 仲 原 郵 便 局	仲原2877番地1	6 2 1 - 2 8 8 1

粕屋町機構図

(平成26年4月1日現在)



粕屋町のあゆみ

1957～1961

昭和32年

- 3月・大川村と仲原村が合併し、粕屋町と改め町制を施行する
 - ・庁舎を旧大川村役場に、支所を旧仲原村役場に置く
- 4月・第1回町長・町議会議員選挙を執行する。議員定数18名、大川校区10名、仲原校区8名と定める
- 8月・町の広報紙粕屋町だよりを発刊する
 - ・農村振興計画地域に指定される

昭和33年

- 8月・町道内橋～大隈線の多々良川に大川橋が完成する
- 10月・西鉄バスの大川線が開通する
 - ・粕屋町役場新庁舎が完成する。仲原支所を廃止する
- 11月・酒殿刈屋田地区で農地の鉱害復旧事業を開始する

昭和34年

- 9月・大川・仲原両中学校を統合し、粕屋中学校を開校する
- 10月・粕屋中学校の建設工事を3か年計画で着手する

昭和35年

- 3月・酒殿箱田・仲原瓦ヶ田で農地の鉱害復旧事業を開始する
- 4月・国民健康保険事業を開始する
- 9月・古賀葬祭場が完成する
- 10月・第9回国勢調査で人口12,524人、世帯数2,423となる
 - ・粕屋中学校第2期工事が完了する(木造2階建て・16教室)

昭和36年

- 4月・第2回町長・町議会議員選挙を執行する(議員選挙は一選挙区制となる)
 - ・国民年金事務の取扱いを開始する
- 5月・第1回町民体育祭を開催する
- 7月・伊賀鉱業所が開山する
- 9月・粕屋中学校第3期工事が完了する
- 10月・汐風害により農作物に被害を受ける

1962～1966

昭和37年

- 1月・児童扶養手当事務を開始する
- 3月・粕屋共立衛生施設組合(粕屋町外1市5ヶ町)を設立する
- 4月・産炭地域振興地域に指定され、扇・駕与丁地区に工場団地の造成を始める
- 7月・役場の係制度を課に改め、総務課・税務課・土木鉱害課・産業経済課・社会厚生課の5課を設置する

昭和38年

- 3月・粕屋町立女学院を廃止する
- 5月・粕屋中学校に体育館と技術科教室が完成する
 - ・伊賀駐在所が設置される

昭和39年

- 1月・国民年金優良町として、保険庁長官より表彰を受ける
- 3月・監査委員制度を設ける
- 4月・町立仲原・大川両双葉園を開園する
- 5月・行政区の一部を変更し、花ヶ浦区を設置する
- 6月・上大隈隣保館を建設する

- ・長雨により農作物に被害を受け、町税納期限の延長及びその他の救済措置を行う

- 7月・糟屋郡公平委員会が設置される
- ・粕屋町社会福祉協議会が発足する
- 8月・江辻に、町営住宅宮町団地34戸を2か年計画で着工する
 - ・社会福祉協議会で、心配ごと相談所を開設する
- 9月・粕屋町老人クラブ(長寿会)が結成される
 - ・優良納税町として県知事より表彰を受ける
- 10月・交通安全都市を宣言する

昭和40年

- 3月・粕屋町立学校給食調理場が完成する
- ・大川小学校の校舎を増改築する(鉄筋コンクリート2階建て)
- 4月・小・中学校で完全給食を開始する
 - ・第3回町長・町議会議員選挙を執行する
 - ・須恵上水道が完成し、酒殿・甲仲原地区に給水を始める
- 10月・第10回国勢調査で人口14,654人、世帯数3,437となる

昭和41年

- 1月・優良町村として全国表彰を受ける
- 2月・優良町村として県表彰を受ける
- 3月・仲原小学校第1期校舎改築工事が完了し、第2期工事を着工する(鉄筋コンクリート2階建て)
 - ・町営住宅宮町団地34戸が完成する
- 5月・町制施行10周年記念式典を開催する
- 6月・永久選挙人名簿制度を採用する
- 9月・第1回敬老会を開催する
- 11月・し尿終末処理を福岡市に委託する

1967～1971

昭和42年

- 2月・柚須隣保館が完成する
- 3月・粕屋町スポーツセンターが完成する
- 4月・内橋に町営住宅曙団地が4か年計画で完成する
- 5月・国鉄篠栗線の篠栗～桂川間が開通する
- 7月・大川小学校のプールが完成する
 - ・役場に消防本部分団を設置し、消防タンク自動車を配備する
- 9月・福岡都市計画区域に編入する
- 10月・町道脇田(乙仲原)～宮の前(酒殿)線の舗装工事が完了する(粕屋町で最初の舗装工事)

昭和43年

- 3月・江辻橋が完成する
- 4月・大川・仲原両双葉園を廃止し、大川保育園と仲原保育園が開園する
 - ・大川幼稚園が完成する
 - ・行政区の一部を変更し、曙区を設置する
- 8月・仲原小学校のプールが完成する

昭和44年

- 3月・大川小学校に体育館が完成する
- ・粕屋町献血推進協議会が発足し、献血の推進を図る
- ・移動農業大学を粕屋町で開校する
- 4月・第4回町長・町議会議員選挙を執行する
- 5月・議会に上水道対策特別委員会を設置する
- 7月・行政区の一部を変更し、長戸区を設置する。行政区は17となる
 - ・都市計画審議会を設置する

昭和45年

- 3月・小学校用地として約33,300㎡を仲原字赤野に取得する
- 4月・仲原幼稚園が開園する
 - ・北筑衛生施設組合を設立する(粕屋共立衛生施設組合解散)
- 8月・粕屋町総合計画審議会を設置する
 - ・粕屋中学校木造2階建て校舎の一部を焼失する
- 10月・第11回国勢調査で人口18,691人、世帯数4,808となる
- 12月・都市計画の線引きを決定する

昭和46年

- 3月・仲原小学校第3期建設工事が完了する(鉄筋コンクリート2階建て)
 - ・粕屋町消防団が優良消防団として全国表彰を受ける
- 4月・西保育園が開園し、0歳児から保育を始める
- 10月・町制施行15周年記念式典を開催する

1972～1976

昭和47年

- 3月・花ヶ浦公園と伊賀公園が完成する
 - ・粕屋町総合計画の基本構想を策定する
 - ・大川小学校本館を改築する(鉄筋コンクリート3階建て)
 - ・粕屋町立町民体育館が完成する(仲原小体育館を兼用)
 - ・粕屋町上水道の建設を開始する
- 4月・老人医療を無料化する
- 7月・農地課税審議会を設置する

昭和48年

- 3月・柚須公園が完成する
- 4月・第5回町長・町議会議員選挙を執行する
- 7月・ママさんバレーで全国優勝に輝く
 - ・集中豪雨で甲仲原・乙仲原・柚須地区が被害を受け、災害救助法が適用され救援措置を行う
- 8月・国民健康保険業務に保健婦を配置する
- 11月・老人福祉法制定10周年記念行事を開催する
 - ・家庭奉仕員を配置する
- 12月・小学校百年祭を開催する
 - ・上大隈簡易水道の建設を開始する

昭和49年

- 2月・朝日区で大火があり、20世帯と1店舗が全焼する仮設住宅を建設し、被害者を収容する
- 4月・農業振興地域を指定する
- 5月・粕屋町中央公民館が完成する(鉄筋コンクリート2階建て2,273㎡)
- 7月・町道若宮～上大隈線の多々良川に高等橋が完成する

昭和50年

- 3月・九州縦貫自動車道(鳥栖～古賀間)が開通する
 - ・朝日区に町営住宅20戸が完成する
 - ・江辻地区に向川原橋が完成する
 - ・上水道の建設工事が完了する
- 6月・粕屋上水道の給水を開始する
 - ・上大隈簡易水道の建設工事が完了する
 - ・粕屋中学校本館を増築する(3階建て)
 - ・老人憩いの家、寿楽荘が完成する(鉄筋コンクリート2階建て855㎡)
- 10月・第12回国勢調査で人口22,776人、世帯数6,270となる
 - ・阿恵公園が完成する

昭和51年

- 4月・粕屋西小学校を開校する
- 5月・青年の船が沖繩へ出航する
- 12月・町制施行20周年記念式典を開催する

1977～1981

昭和52年

- 3月・上大隈公園が完成する
 - ・粕屋中学校の夜間照明設備が完成する
- 4月・第6回町長・町議会議員選挙を執行する
- 7月・粕屋西小学校のプールが完成する
- 11月・行政区の一部を変更し、サンライフ区と多の津区を設置する。行政区は19となる

昭和53年

- 8月・粕屋町清掃センターが完成する
- 10月・大川小学校危険校舎改装工事が完了する

昭和54年

- 1月・原町駅前公園が完成する
 - ・大池公園が完成する
- 2月・西幼稚園が完成する
 - ・中央保育園が完成する
 - ・柚須文化センターが完成する
- 3月・朝日区に町営住宅と集会所が完成する
 - ・仲原保育園が完成する
- 8月・粕屋町体育協会が発足する
- 9月・上大隈納骨堂が完成する

昭和55年

- 2月・粕屋町テニスコート(全天候型)を開設する
- 4月・仲原保育園を移転し開園する
- 10月・第13回国勢調査で人口26,810人、世帯数7,973となる

昭和56年

- 1月・大川幼稚園を増築する
- 3月・内橋公園が完成する
 - ・上大隈公民館が完成する
- 4月・粕屋東中学校を開校する
 - ・第7回町長・町議会議員選挙を執行する
 - ・大川保育園を移転し開園する
- 6月・粕屋町議会だより第1号発行
- 8月・大川小学校を増築する
- 9月・仲原幼稚園を増築する
- 11月・粕屋西小学校を増築する
 - ・古賀葬祭場を移転する

1982～1986

昭和57年

- 3月・駕与丁公園の整備を行う
- 9月・し尿処理場、酒水園が完成する
- 12月・酒殿公園が完成する

昭和58年

- 6月・学校給食共同調理場が完成する
- 10月・故粕屋町長・安河内作美儀名誉町民に顕彰し、町葬を行う
- 11月・第8回町長・町議会議員補欠選挙を執行する
- 12月・粕屋町役場新庁舎が完成する

昭和59年

- 2月・粕屋町議会が全国町村議会議長会の表彰を受ける
- 3月・駕与丁公園グラウンドが完成する
- 4月・行政区の一部を変更し、乙仲原区を乙仲原東区と乙仲原西区に分区する。行政区は20となる
- 7月・粕屋東中学校のナイター設備が完成する
- 12月・粕屋町役場旧庁舎が解体される

昭和60年

- 3月・多々良川流域下水道の都市計画決定を行う
 - ・国鉄勝田線が廃止される
 - ・町花（バラ・コスモス）と町木（クログネモチ）を制定する
 - ・非核・恒久平和都市宣言をする
- 4月・第8回町議会議員選挙を執行する
 - ・粕屋中部救急協議会が発足する
- 6月・第2次粕屋町総合計画基本構想を策定する
- 10月・第14回国勢調査で人口29,029人、世帯数8,732となる

昭和61年

- 3月・粕屋町中央スポーツ公園が完成する
 - ・柚須納骨堂が完成する
- 7月・志免炭鉱ボタ山を粕屋町・志免町・須恵町で買収する
 - ・日曜日40歳検診を始める
- 9月・粕屋中学校が移転し開校する
 - ・戸原区でプロパンガス爆発火災が発生する
- 10月・粕屋南部消防組合に加入し、中部消防署を設置する
 - ・町民憲章を制定する
- 11月・町制施行30周年記念式典を開催する

1987～1991

昭和62年

- 3月・多々良川流域下水道浄化センターの用地を取得する
 - ・国鉄篠栗線に門松駅が開設される
- 8月・第1回青少年の翼が中国を訪問する
 - ・大川橋が完成する
- 10月・第9回町長選挙を執行する
- 12月・公共下水道事業に着手する

昭和63年

- 2月・電子計算機を導入し、業務を始める
 - ・行政区の一部を変更し、曙区を廃区する
 - ・内橋団地・上大隈団地・甲仲原団地が完成する
- 3月・JR篠栗線に、長者原駅と柚須駅が開設される
- 4月・町立幼稚園が2年保育を始める
- 8月・毎年8月4日から10日までを平和週間と定める
- 9月・JR長者原駅と柚須駅に駅前広場が完成する
- 11月・粕屋町歌と町民音頭を制定する
 - ・多々良川流域下水道宇美幹線の工事を始める

平成元年

- 4月・第9回町議会議員選挙を執行する
- 7月・アジア太平洋博覧会に、粕屋町の日として参加する

平成2年

- 3月・中学校の修学旅行で韓国を訪問する
(全国公立中学校初の海外修学旅行)
 - ・都市計画道路の博多駅～志免線が完成する
- 8月・第1回粕屋ふるさと祭りを開催する
 - ・第2回青少年の翼がニュージーランドを訪問する
- 9月・可燃ごみ収集を許可制から委託業務に変更する
 - ・可燃ごみ収集指定袋制を実施する
- 10月・第15回国勢調査で人口29,697人、世帯数9,324となる

- 11月・粕屋東中学校創立10周年記念事業を開催

平成3年

- 3月・JR門松駅のホームが拡張される
 - ・上大隈児童遊園が完成する
- 4月・粕屋中央小学校と中央幼稚園を開校・開園する
 - ・生涯学習モデル町として文部省に指定される
 - ・古紙類集団回収奨励金制度を実施する
 - ・総合検診を始める

- ・通所授産施設、三つ葉の里が完成する

- 10月・人口が3万人を超える
 - ・中部消防署が完成する
 - ・第10回町長選挙を執行する

1992～1996

平成4年

- 1月・第1回年輪のつどいを開催する
- 3月・上川原堰を改修する
 - ・行政区審議会より行政区再編成の答申が出る
 - ・駕与丁公園の遊歩道が完成する
 - ・江辻山公園が完成する
- 4月・都市計画課を新設する
 - ・粕屋町文化協会が発足する
- 7月・福祉センターが完成する
- 8月・第1回少年の船が沖縄へ出航する
 - ・町制施行35周年記念式典を開催する
- 9月・役場の完全週休2日制が始まる

平成5年

- 3月・江辻遺跡が発掘される
 - ・駕与丁公園グラウンドにナイター設備を設ける
- 4月・行政区の一部を変更し、内橋区を分区する。行政区21となる
 - ・第10回町議会議員選挙を執行する
 - ・戸原に粕屋保健所が開所する
- 8月・全国大会で、男子ジュニアバレーチームが準優勝に輝く
 - ・第3回青少年の翼が中国を訪問する

平成6年

- 3月・上大隈に粕屋警察署が開署する
 - ・健康センターが完成する
 - ・行政区の一部を変更し、長者原区と甲仲原区を分区する。行政区24となる
- 8月・大川小学校第3期改修工事が完了する
 - ・第2回少年の船が沖縄へ出航する
- 9月・多々良川浄化センターが完成する

平成7年

- 1月・韓国の徐羅伐女子中から20人がホームステイで来町する
- 3月・JR原町駅地下道、原町ふれあいの道が完成する
- 8月・第4回青少年の翼が中国を訪問する
 - ・平和の鐘を建立する
- 10月・第11回町長選挙を執行する
 - ・第16回国勢調査で人口31,504人、世帯数10,534となる
- 11月・優良納税町として県知事より表彰を受ける
- 12月・仲原幼稚園の新園舎が完成する

平成8年

- 3月・第三次粕屋町総合計画を策定する
- 4月・環境課と下水道課を新設する
 - ・都市計画新用途地域を決定する
- 5月・JR伊賀駅前駐輪場が完成する
- 7月・JR門松駅南駐輪場が完成する
- 8月・第3回少年の船が沖縄へ出航する
- 12月・宮町団地を建て替える
 - ・仲原幼稚園をメキシコ州教育委員会が視察する

1997～2001

平成9年

- 1月・戸籍事務情報システムが稼動する
- 3月・JR伊賀駅と原町駅が改築される
 - ・西保育園の新園舎が完成する
- 4月・西保育園が0歳児保育を始める

2002～2006

- ・篠栗町・須恵町・粕屋町で一般廃棄物処理協議会を設立する
 - ・駕与丁公園に、みずとり橋が完成する
 - ・第11回町議会議員選挙が初めて無投票となる
 - 7月・財政課を新設する
 - 8月・第5回青少年の翼がマレーシア・シンガポールを訪問する
 - ・粕屋西小学校第1期改修工事が完了する
 - ・韓国の徐羅伐女子中から21人がホームステイで来町する
 - 9月・総合体育館、かすやドームが完成する
 - 10月・(財)粕屋町まちづくり公社を設立する
 - 11月・緑の里に、デイサービスセンターと粕屋町在宅介護支援センター業務を委託する
 - ・町制施行40周年記念式典を開催する
- 平成10年
- 3月・総合体育館かすやドームにプールアリーナが完成する
 - ・第2次粕屋町国土利用計画を策定する
 - 4月・駕与丁池の取水設備が完成する
 - 8月・第4回少年の船が沖縄へ出航する
 - ・粕屋西小学校第2期改修工事が完了する
 - ・粕屋東中学校のテニスコートを移設する
 - ・中学校のパソコン室を改修し、パソコン整備が完了する
- 平成11年
- 3月・粕屋南配水池が完成する
 - ・伊賀公園を移設する
 - ・町道蒲田～長者原線に薬師大橋が完成する
 - ・粕屋町の都市計画基本方針を策定する
 - ・なかのほら防災公園が完成する
 - ・福岡都市高速道路4号線 貝塚～粕屋間が開通する
 - 7月・介護保険課を新設する
 - 8月・第6回青少年の翼がアメリカ合衆国を訪問する
 - ・粕屋西小学校第3期改修工事が完了する
 - ・小学校のパソコン室を改修し、パソコン整備が完了する
 - 10月・第12回町長・町議会議員補欠選挙を執行する
- 平成12年
- 3月・粕屋町立図書館・歴史資料館「粕屋フォーラム」が完成する
 - ・粕屋町個性ある地域づくり基本計画を策定する
 - 4月・介護保険制度を開始する
 - ・粕屋中南部休日診療所が久山町に開所する
 - 8月・第5回少年の船が沖縄へ出航する
 - ・仲原小学校第1期改修工事が完了する
 - 9月・議会による議員定数削減が可決される
(18名→17名)
 - 10月・第17回国勢調査で人口34,811人、世帯数12,639となる
 - 11月・粕屋東中学校創立20周年記念事業を開催
 - 12月・江辻遺跡で「加麻又郡」と記されたヘラ書き須恵器が出土する
- 平成13年
- 3月・駕与丁公園のバラ園と展望広場の風車が完成する
 - ・第3期粕屋町総合計画後期基本計画を策定する
 - ・粕屋町サイン基本計画を策定する
 - 4月・第12回町議会議員選挙を執行する
 - 8月・仲原小学校第2期改修工事が完了する
 - ・第7回青少年の翼がアメリカ合衆国を訪問する
 - ・長者原駅が改築され、自由通路が完成する
 - 10月・JR篠栗線(福北ゆたか線)が電化される
 - ・第1回福来いかすや祭りが開催される

平成14年

- 3月・下水処理水を利用した、せせらぎ公園が完成する
- ・九州縦貫自動車道福岡インターと福岡都市高速道路4号線が直結する(福岡インター～粕屋間)
- ・粕屋町地域情報化推進計画を策定する
- 4月・なのみの里が開所する
- 5月・町のホームページを開設する
- 8月・第6回少年の船が屋久島へ出航する
- 9月・保健所と福祉事務所が統合され、粕屋保健福祉環境事務所になる
- 10月・第2回YOSAKOIかすや祭りが開催される
- 12月・町内公共施設を光ケーブルで接続する

平成15年

- 3月・ごみ処理施設「クリーンパークわかすぎ」が篠栗町に完成する
- ・粕屋町児童育成計画を策定する
- 4月・公設民営の粕屋わかば保育園が開園する
- ・生涯学習センターの建設に着手する
- 8月・第8回青少年の翼を世界情勢の影響により中止する
- 10月・第3回YOSAKOIかすや祭りが開催される
- ・第13回町長選挙を執行する
- 11月・第1回子どもフェスティバルを開催する

平成16年

- 1月・平原橋梁を改良する
- 3月・粕屋中央小学校の校舎を増築する
- ・新貝橋が完成する
- 6月・酒殿区内に大型商業施設ダイヤモンドシティ・ルクール(現、イオンモール福岡)が開業する
- 8月・第7回少年の船が台風接近により中止される
- ・粕屋町中央公民館を閉館する
- 10月・粕屋町立生涯学習センター「サンレイクかすや」が完成する
- ・第4回YOSAKOIかすや祭りが開催される
- ・プレバラまつりを開催する
- 11月・第2回子どもフェスティバルを開催する

平成17年

- 2月・大川幼稚園を改築する
- 3月・福岡県西方沖地震(マグニチュード7.0)により、粕屋町で震度5強を観測する
- ・粕屋町次世代育成支援行動計画書(前期)を策定する
- 4月・住居表示に着手する
- ・第13回町議会議員選挙を執行する
- 5月・第14回ばら制定都市会議(ばらサミット)を粕屋町で開催し、併せて「第1回粕屋町バラまつり」が開催される
- 6月・子育てを支援する「つどいの広場」を開設する
- 8月・第9回青少年の翼がアメリカ合衆国を訪問する
- 9月・粕屋東中学校第1期大規模改造工事が完成する
- 10月・第18回国勢調査で人口37,685人、世帯数14,114となる
- ・第5回YOSAKOIかすや祭りが開催される
- 11月・第3回子どもフェスティバルを開催する
- ・粕屋西小学校30周年記念事業を開催

平成18年

- 3月・第4次粕屋町総合計画を策定する
- ・防災無線通信設備が完成する
- 4月・粕屋わかば保育園が民設民営化になる
- ・「福岡県市町村合併推進構想」が発表され、新宮町を除く糟屋郡6町(宇美町・篠栗町・志免町・

須恵町・久山町・粕屋町)が合併推進構想市町村に位置づけられる

- 4月・第2回バラまつりが開催される
- 8月・第8回少年の船が沖縄へ出航する
- 9月・粕屋東中学校第2期大規模改造工事が完成する
- 10月・第6回YOSAKOIかすや祭りが開催される
・糟屋6町合併研究会が発足する
- 11月・第4回子どもフェスティバルを開催する

2007~2011

平成19年

- 1月・糟屋6町合併研究会事務局が発足する
- 2月・町制施行50周年記念式典を開催する
- 3月・粕屋町障害福祉計画・障害者計画策定する
- 4月・ファミリー・サポート・センター事業を始める
- 5月・第3回バラまつりが開催される
・駕与丁公園グラウンドを改修する
- 7月・役場の組織の一部を変更する。(住民課と健康福祉課を住民福祉課・国保健康課・子育て支援課に改める)
- 8月・第10回青少年の翼がアメリカ合衆国を訪問する
- 9月・粕屋東中学校第3期大規模改造工事が完成する
- 10月・第14回町長選挙及び町議会議員補欠選挙を執行する
・第7回YOSAKOIかすや祭りが開催される
- 11月・第5回子どもフェスティバルを開催する
- 12月・糟屋6町合併協議会設置についての議案が、粕屋・久山町議会において否決される
・長者原駅西駐車場オープン

平成20年

- 2月・人口が4万人を超える
- 4月・駕与丁北部土地画整理組合により造成工事を着手する
- 5月・第4回バラまつりが開催される
- 8月・粕屋町が「花の観光地づくり努力賞・花の心賞」を受賞する
・「粕屋町少年の船」名称改め「ときめき・体験2008inおきなわ」事業が開催される
・粕屋東中学校第4期大規模改造工事が完成する
- 9月・粕屋町電子自治体推進事業に着手
- 10月・第8回YOSAKOIかすや祭りが開催される
・全国社会人9人制バレーボール男子優勝大会で、粕屋町の「グランブルー」が見事優勝を果たす
・仲原小学校学童保育施設が完成
- 11月・毎年11月第2土曜日を「かすや子どもの日」と制定し、第6回こどもフェスティバルを開催する

平成21年

- 2月・粕屋町婦人会50周年記念式典を開催される
- 4月・民設民営の保育園「ヴィラのぞみ愛児園」が開園する
・第14回町議会議員選挙を執行する
- 5月・第5回バラまつりが開催される
・新型インフルエンザの感染が国内で初めて成田空港で確認され、その後、急速に全国に感染が拡大する。秋にかけ、町の様々な行事が中止に
- 7月・「平成21年7月中国・九州北部豪雨」福岡管区气象台観測史上最多雨量(7月24日~26日粕屋町で470ミリ)を観測する 町内で床上・床下浸水、道路ほか冠水多数
- 9月・粕屋東中学校第5期大規模改造工事が完成する
- 10月・粕屋中学校創立50周年記念事業を新型インフルエンザの影響により規模を縮小して開催
・粕屋西小学校学童保育施設が完成

- ・第9回全国障害者スポーツ大会で、炭谷延幸さん(大隈区)が、車椅子100m・200mで金メダルを獲得
- ・駕与丁北部土地画整理事業竣工式典を開催する
- ・第9回YOSAKOIかすや祭りが開催される
- 11月・「かすや子どもの日」式典を開催する
・粕屋町体育協会創立30周年記念式典が開催される

平成22年

- 1月・糟屋中部3町病児保育事業を開始する
- 4月・役場の組織に部制を導入(総務部・住民福祉部・都市政策部を新設)
- 5月・第6回バラまつりが開催される
- 6月・役場の組織の一部を変更する(協働のまちづくり課・収納課を新設。住民福祉課<住民係>と国保健康課<国民健康保険・年金・後期高齢者医療係>を総合窓口課に、企画課<情報管理係・企画係・合併対策係>と財政課<財政係>を経営政策課に、子育て支援課を子ども未来課に、住民福祉課<社会福祉課係・障害者福祉係>と介護支援課を介護福祉課に、国保健康課<健康推進係>を健康づくり課に、環境課を環境生活課に改める)
・5か年計画の浸水対策事業に着手する(役場調整池など)
- 7月・総合窓口サービス(ワンストップサービス)を開始する
- 8月・第10回全日本少年少女空手道大会で、松本ひなのさん(粕屋西小学校5年生)が準優勝に輝く
・「ときめき・体験2010 in種子島」事業が開催される
- 9月・粕屋東中学校第6期大規模改造工事が完成する
- 10月・粕屋町都市計画基本方針の見直しを行う
・粕屋町の公式ホームページを全面リニューアル
・第10回YOSAKOIかすや祭りが開催される
・第19回国勢調査で人口41,997人、世帯数16,232となる
- 11月・粕屋東中学校創立30周年記念事業を開催
・粕屋中央小学校創立20周年記念事業を開催
・第3回「かすや子どもの日」(㊦)っしょいフェスタ」を開催する

平成23年

- 2月・町内で、歩行中の男子高校生2人が飲酒運転の乗用車にはねられ死亡する事故が発生。これにより、「飲酒運転撲滅大会」や酒類提供飲食店への「飲酒運転撲滅協力要請行動」などを行う
- 3月・11日に発生した東日本大震災により、粕屋町でも義援金の受付や救援物資の受入・発送、町職員の被災地への派遣など様々な支援活動を行う
・仲原小学校の校舎を増築する
・昭和47年に建てられた町立大川保育所が、民営化移行に伴い閉園する
・粕屋町役場北側駐車場の調整池整備工事が完了する(容量2,100㎡)
- 4月・町立大川保育所民営化により運営を引き継いだ私立認可保育所「大川保育園」が開園する
・町立仲原保育所分園にて0才児保育が始まる
- 5月・粕屋町のホームページが「第2回だれもが使えるウェブコンクール」で入賞する
・第7回バラまつりが東日本大震災の影響により中止される
- 6月・粕屋町の総合窓口が総務大臣表彰を受賞する
・「第36回歯の祭典KASUYAデンタルフェア」が8年ぶりに粕屋町で開催される
- 8月・第12回粕屋町青少年の翼が東日本大震災の影響により中止される

- 9月・粕屋東中学校第7期大規模改造工事が完成する
- 10月・第15回町長選挙を執行する
 - ・第11回YOSAKOIかすや祭りが開催される
- 11月・第4回「かすや子どもの日 ㊦っしょいフェスタ」を開催する
 - ・防災講演会を開催 以降、各校区ごとに災害図上訓練を開催する
- 12月・「粕屋町飲酒運転根絶に関する条例」を制定する。福岡県内では初めての試み
 - ・公会計制度（財務諸表の作成）を実施する

2012～

平成24年

- 1月・国土交通省九州地方整備局と「粕屋町における大規模な災害時の応援に関する協定」を結ぶ
- 2月・粕屋町飲酒運転根絶町民集会を開催
 - ・南里雅綺さん・塔子さんオーストラリアで開催された世界ジュニアショートトラック選手権2012に姉妹で出場
- 3月・粕屋町議会基本条例が制定される
 - ・粕屋中央小学校の校舎を増築する
 - ・長者原駅西駐車場内の調整池整備工事が完了する（容量3,450m³）
- 5月・第8回バラまつりが開催される
 - ・第1回粕屋町議会報告会が開催される
- 6月・議会による議員定数削減が可決される（17名→16名）
 - ・粕屋町のホームページが「平成24年全国広報コンクール」ウェブサイト町村部で特選・総務大臣賞を受賞する
- 7月・九州北部豪雨 町内で大きな被害はなし
- 8月・内橋三区内で奈良時代の役所または寺院跡を発見する。奈良時代の糟屋郡内のものとしては最大規模
 - ・第4回全日本クラシックボディビル選手権大会で、五嶋弘美さん（内橋三区）が第3位に輝く
 - ・「ときめき・体験2012inおきなわ事業」が開催される
- 9月・粕屋町文化協会創立20周年記念式典・芸術祭が開催される
- 10月・第12回YOSAKOIかすや祭りが開催される
 - ・福岡魁誠高校創立100周年記念式典が開催される
- 11月・第5回「かすや子どもの日 ㊦っしょいフェスタ」を開催する
- 12月・花ヶ浦ヒラキ土地区画整理事業竣工式典が開催される

平成25年

- 3月・粕屋町地域防災計画を改定する
 - ・町議会において議会インターネット中継及びボタン採決が導入される
- 4月・阿恵大池公園（旧大池公園）が開園する
 - ・民設民営の保育園「青葉はるまち保育園」が開園する
 - ・第15回町議会議員選挙を執行する
- 5月・第9回バラまつりが開催される
- 8月・第33回全日本バレーボール小学生大会に粕屋JVBC（女子）が出場する
 - ・第42回全国中学校ハンドボール大会に粕屋中学校女子ハンドボール部が出場する
- 9月・大川小学校第1期大規模改造工事が完了する
- 10月・粕屋中学校第1期大規模改造工事が完了する
 - ・福岡若杉ライオンズクラブより自主防犯パトロール車の寄贈を受ける

- ・第13回YOSAKOIかすや祭りが開催される

- 11月・第6回「かすや子どもの日 ㊦っしょいフェスタ」を開催する

平成26年

- 3月・サクラを町木に指定する
- 4月・粕屋中央小学校学童保育所が完成する
 - ・役場の組織を一部変更する（都市整備課と環境生活課を都市計画課と道路環境整備課に改める）
 - ・人口45,000人を超える
- 5月・第10回バラまつりが開催される
- 7月・「糟屋評（かすやのごおり）」の役所跡と推定される「糟屋官衙遺跡群阿恵遺跡」を発見する
 - ・長者原上区調整池整備工事が完了する（容量360m³）
- 8月・「ときめき・体験2014 inおきなわ」事業が開催される
 - ・第41回全日本中学校陸上選手権大会 男子800mの部で、藤上凌太くん（粕屋東中学校3年）が準優勝に輝く
 - ・第34回全日本バレーボール小学生大会に粕屋JVBC（女子）が出場する
- 9月・小学校の全教室に空調設備を設置する
 - ・大川小学校 第2期大規模改造工事が完了する
 - ・粕屋中学校 第2期大規模改造工事が完了する
 - ・サンレイクかすやの来館者が200万人を超える
- 10月・第14回YOSAKOIかすや祭りが開催される

「粕屋町歌」

明日をめざして

作詞・谷川 陽子
 補作詞・島田 八
 作曲・池田 八

たたらがわ なが れはきよく しらさ ぎ の まいと ぶ
 わかすぎの みど りはふかく つたえ き く れきし の
 かよいちよう いこ いのいけに わたり ど り しずか に

き しに くさはもえる よ こどもたち はの すこ
 あとを いまものこす よ みおやたち のきき
 およぎ かげはそよふ く わしたち は てを

や か に ひとみあか るの び て
 い た ち むねにほ こ りし もた か く
 つ な ぎ あすをめ ざ すとと かも に

— き ぼう あ ふれるまち ああ かす や
 — こ ころ ゆ たかなまち ああ かす や
 — ゆ めを そ だてるまち ああ かす や

- 一、多々良川 流れは清く
 白鷺の 舞いとぶ岸に
 草は 萌えるよ
 子どもたちは 健やかに
 瞳あかるく 伸びて
 希望あふれる町 ああ粕屋
- 二、若杉の みどりは深く
 伝え聞く 歴史の跡を
 いまも 残すよ
 祖先たちの 築いた地
 胸に誇りも 高く
 ころ豊かな町 ああ粕屋
- 三、駕輿かやちよう丁 いこいの池に
 渡り鳥 静かに泳ぎ
 風は そよ吹く
 わたしたちは 手をつなぎ
 明日をめざして とともに
 夢を育てる町 ああ粕屋

粕屋町民音頭

作詞・西川 孝雄
 補作詞・島田 陽子
 作曲・池田 八

ハ ア ああはわかばの わかすぎやまに きようもうれしい ひがのぼる

こ こ は あかるい きぼうの一まちー よ かげもすずしく

心ぞわ たー る いつーも げ んき な ふるさとーかすー

や ゆめをえがきを あ りがとう ホンニカサやは よいよいよ

- 一、ハアー
 青葉若葉の 若杉山に
 今日もうれしい 陽がのぼる アソレ
 ここは明るい 希望のまちよ
 風も涼しく 吹きわたる ソレ
 いつも元気な ふるさと 粕屋
 ゆめを笑顔で ありがとう
 ホンニ 粕屋は よいよいよ
- 二、ハアー
 清い流れに ロマンを秘めて
 光る須恵川 多々良川 アソレ
 波の静かな 駕輿丁池にや
 鴨も子どもも 来て遊ぶ ソレ
 みんな生き生き ふるさと 粕屋
 花を緑を ありがとう
 ホンニ 粕屋は よいよいよ
- 三、ハアー
 実る稲穂は 黄金の波よ
 粕屋むすめは バラの花 アソレ
 君とめぐろう ゆかりの史跡
 町の歴史を しのびつつ ソレ
 文化豊かな ふるさと 粕屋
 愛を誇りを ありがとう
 ホンニ 粕屋は よいよいよ
- 四、ハアー
 老いも若きも 平和の郷に
 明日へ理想の まちづくり アソレ
 心そらえて ちからを寄せて
 粕屋繁盛の 意気あがる ソレ
 どんと賑わう ふるさと 粕屋
 幸福を未来を ありがとう
 ホンニ 粕屋は よいよいよ

町民憲章

わたしたちは、太陽と緑の町をめざす粕屋町民です。わたしたちは、祖先が築いてきた文化と伝統を受け継ぎ、互いに力をあわせ、大きく世界に目をひらき、未来にはばたく粕屋町にするため、この憲章を定めます。

- 一、太陽のふりそそぐうるおいのある町をつくるため、自然を育み、緑と花をひろげます。
- 一、健康で心豊かな町をつくるため、教育を重んじ、スポーツと文化を愛します。
- 一、語らいとふれあいの町をつくるため、永遠にくずれぬ平和を願い、互いの人権を尊びます。
- 一、活力ある産業の町をつくるため、郷土を愛し、働くことに喜びと誇りをもちます。
- 一、安心して暮らせる住みよい町をつくるため、子どもたちには希望を、老人や身障者には生きがいをもたせます。

【昭和六十一年十月八日制定】



町木「クロガネモチ」



町木「サクラ」



町花「コスモス」



町花「バラ」

