

# かすや 議会だより



No. 162

2021年  
11月4日発行

9月  
議会号

今は閉鎖された九州大学農場の並木道

令和2年度一般会計決算コロナ関連で大幅増 P2 P3 ・ 町政を問う 一般質問 6人 P9



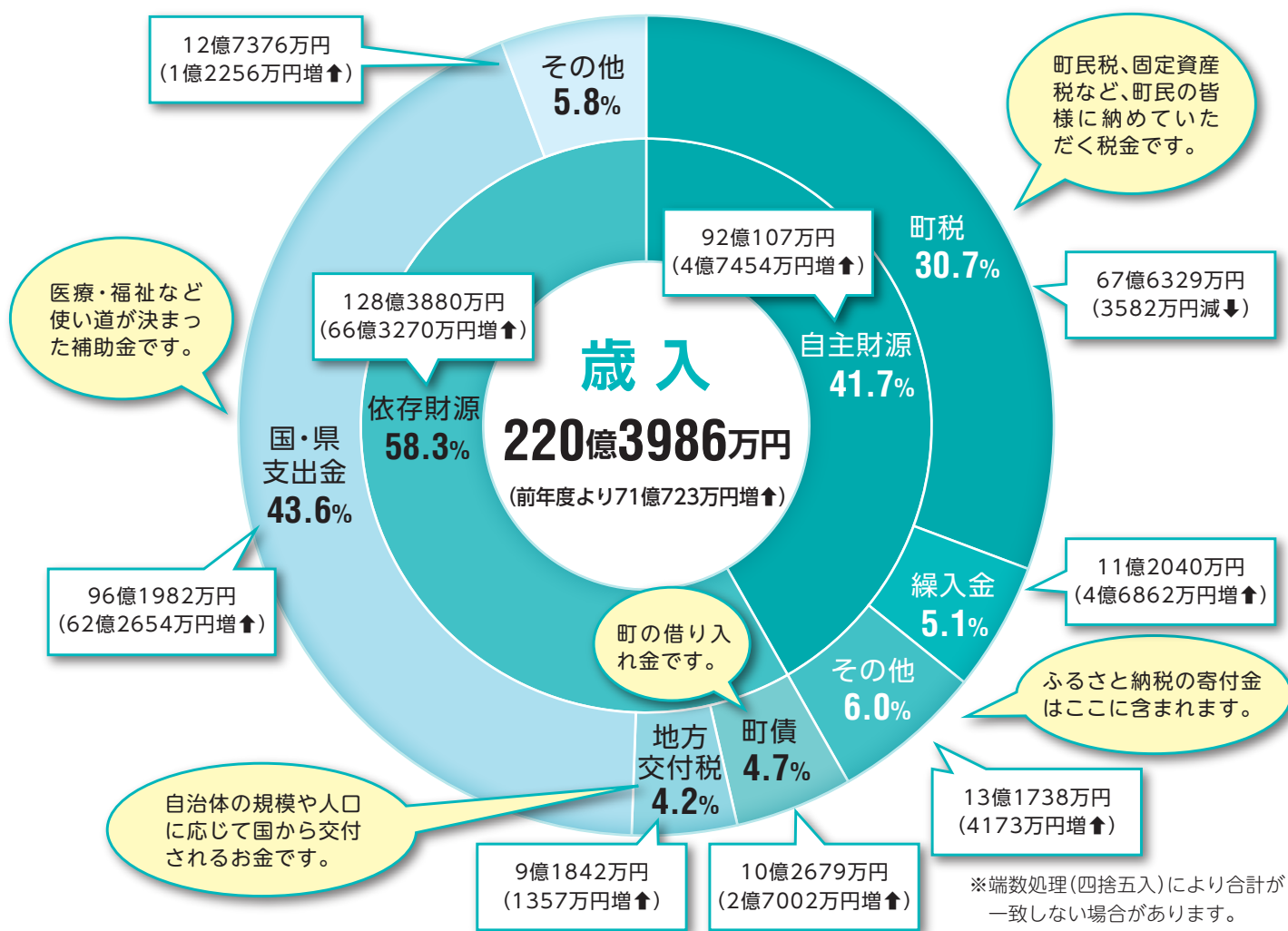
福岡県粕屋町議会

# コロナ関連で大幅増

## 特別定額給付金給付事業 48億2060万円

給付実績				
	対象者数	給付数	辞退数	給付率
世帯数	20,772	20,668	104	99.50%
人数	48,047	47,932	115	99.76%

## 長者原駅前整備工事関連 1267万円



## 『小・中学生のための 粕屋町の歴史』 〔令和版〕作製 92万円



## GIGA スクール関係事業 (タブレット端末、電子黒板購入費等) 3億9756万円



# 令和2年度一般会計決算

江辻橋橋梁補修工事（令和元～2年度）  
令和2年度支出額 4703万円



ブロック塀改修工事  
大川小学校  
353万円  
粕屋東中学校  
2103万円



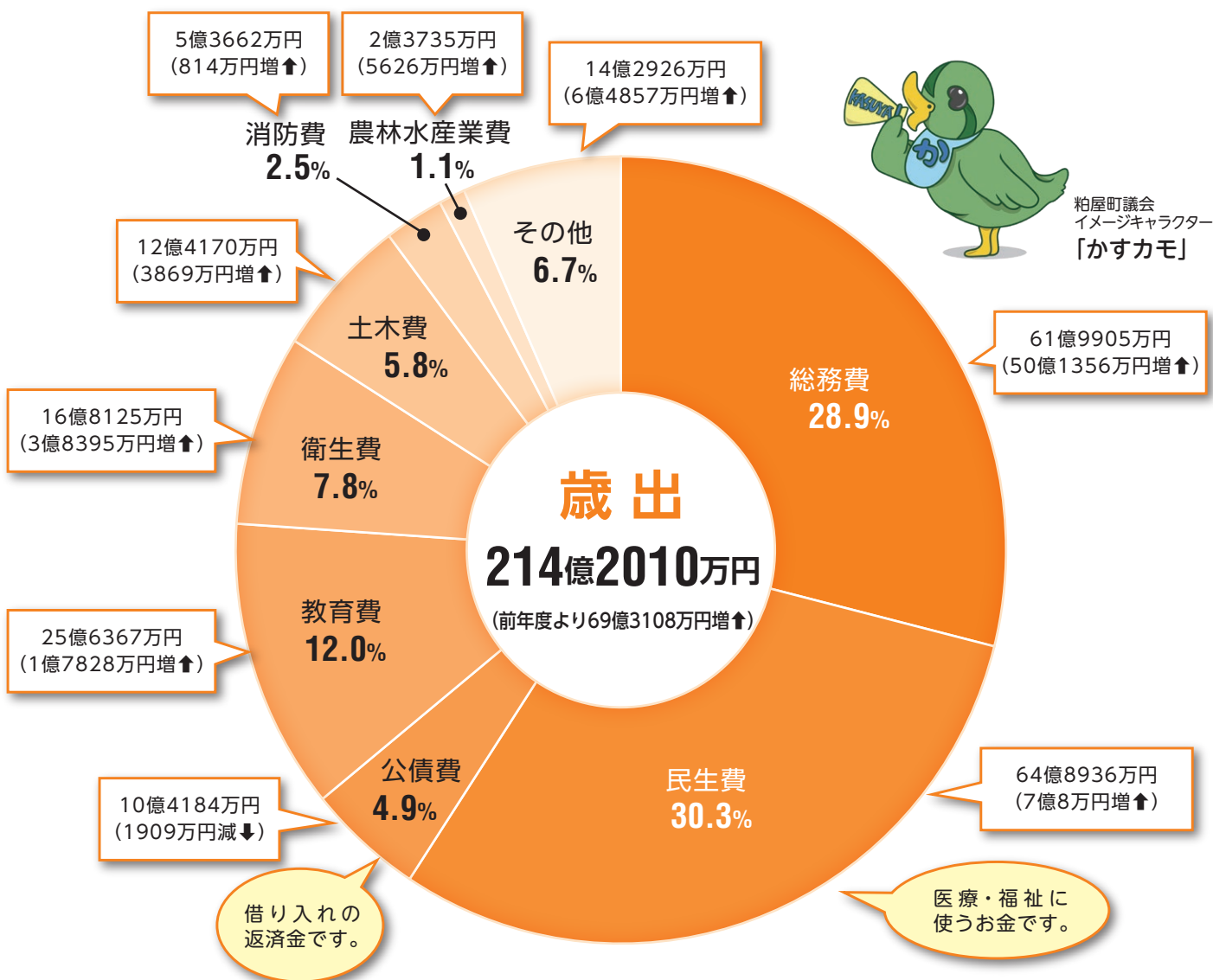
令和2年度一般会計決算

委員会レポート

補正予算ピックアップ

定例会ピックアップ

一般質問



プレミアム付商品券補助  
598万円



粕屋町清掃センター解体工事関連（令和2～4年度）  
令和2年度支出額 3億2105万円





# 財政の健全化を見る4つのポイント

ポイント **1** **財政力指数 0.89**  
(前年度比 +0.01)

財政力をあらわす指標で、数値が大きいほど財政力が強いとされています。  
令和2年度は前年度より0.01上昇しており、福岡県平均等と比較しても、良好な数値を示しています。

そうなのか!

ポイント **2** **経常収支比率 92.1%**  
(前年度比 +2.4%)

財政構造の弾力性をあらわす指標で、この数値が低いほど、政策的に使えるお金が多いことを示しています。  
令和2年度は前年度より2.4%上昇しています。主な要因は、会計年度任用職員制度の導入による、人件費の増加によるものです。

ポイント **3** **実質公債費比率 9.7%**  
(前年度比 -1.3%)

財政状況の健全度をあらわす指標で、財政規模に対する地方債の返済額の大きさを示すものです。  
令和2年度は前年度より1.3%改善しています。

近隣市町村と比較した表が下にあるよ!

ポイント **4** **将来負担比率 —**  
(前年度 —)

財政状況の健全度をあらわす指標で、財政規模に対する将来負担すべき実質的な負債の大きさを示すものです。  
令和2年度は、前年度に引き続き実質赤字比率及び連結実質赤字比率は黒字のため将来負担比率は算定されず、健全であることを示しています。

令和2年度 糟屋地区の財政指標

	財政力指数	経常収支比率	実質公債費比率	将来負担比率
粕屋町	0.89	92.1%	9.7%	—
宇美町	0.61	95.7%	7.7%	0.6%
志免町	0.75	89.3%	5.8%	—
須恵町	0.63	92.5%	7.2%	50.5%
篠栗町	0.61	96.0%	6.7%	20.2%
久山町	0.87	93.7%	12.3%	52.6%
新宮町	0.90	96.2%	7.4%	59.8%
古賀市	0.71	90.8%	5.0%	—

※実質公債費比率及び将来負担比率は速報値です。

## 総務建設常任委員会

### 消防ポンプ自動車の購入を決定しました

粕屋町消防団第4分団の消防ポンプ自動車を購入から19年経過し、老朽化による車両更新を行うため入札が行われました。

指名競争入札の結果、(株)九州防災センターが落札しました。

受持ち区域は、戸原区、長戸区です。

**契約金額** ▶ 2011万円(消費税込み)

※財源については、福岡空港環境整備事業補助金804万円、残りを緊急防災・減債事業債にて対応。



19年間お疲れさまでした



### 町道広田・二股瀬線の一部で舗装の改良工事が行われます

阿恵橋から道徳交差点までの町道において、傷んだ舗装の工事が行われます。

この町道は通行量が多く、また大型車の通行も多いことから、より強い舗装にするものです。

**契約金額** ▶ 5588万円(消費税込み)



交通量の多い広田・二股瀬線



# 文教厚生常任委員会

## 粕屋町営住宅条例と町立地区公民館の設置及び管理に関する条例が改正されました

住居表示の実施に伴い、令和3年9月4日から粕屋町営内橋団地と内橋二区公民館、内橋三区公民館の表示が変更されました。

内橋二区公民館…内橋東3丁目7番15号  
内橋三区公民館…内橋東1丁目6番18号



粕屋町営内橋団地

## 学校給食費条例が制定されます

この条例は、町立小・中学校の給食費を公会計化することに伴い、給食費の徴収や管理方法を定めるもので、手続の方法や従来との変更点など、さまざまな角度より審査し、可決しました。

なお、令和4年4月1日より施行されます。

※公会計とは、地方公共団体の会計

公会計化の効果は、

- ①教職員の業務負担軽減
  - ②口座振替金融機関の増加
  - ③コンビニ納付が可能
  - ④給食費の透明性の向上、不正の防止
- などがあげられます。

給食費の徴収事務は、今後すべて給食センターが行うようになります。

学校給食に要する経費のうち、町が負担する経費は、施設設備費・人件費・修理費で、保護者が負担する経費は、食材費となります。



令和3年度

## 一般会計補正予算(第4回)

6億4273万円を増額 

総額 173億8151万円

## 主な予算よりピックアップ

## 新型コロナウイルスワクチン接種事業 ..... 7086万円

国が示す想定接種期間に基づき計上されていた9月までの予算に、今回事業の実施期間とされる令和4年2月末までの必要経費について補正予算が計上されました。

今後も希望するすべての町民(12歳以上)が安心して接種を受けられるよう万全の体制が確保されるものです。

## 【主なもの】

コールセンター・集団接種会場  
運営委託料など 6872万円



## 中学校施設整備事業費 ..... 1120万円

県内の公立中学校で4月、老朽化したバスケットゴールが落下し、生徒がけがをした事故が発生しました。粕屋町でも一斉点検が行われ、今回粕屋中学校のバスケットゴール4基が改修されます。

他の小・中学校についても、今後、計画的に改修工事が行われます。

## 【主なもの】

バスケットゴール改修費 900万円



令和3年度

## 一般会計補正予算(第5回)

5096万円を増額 

総額 174億3247万円

### 中小企業者等緊急支援金(事業者支援)

新型コロナウイルス感染症対応、地方創生臨時交付金の特別枠として創設された事業者支援分の交付金限度額が示されました。

新型コロナウイルス感染症拡大に伴う飲食店の休業・営業時間短縮や外出自粛等の影響により売上が大きく減少している町内の中小企業者等に対して、事業の継続を支援することが目的です。

緊急支援金として「福岡県感染拡大防止協力金」及び国・県が給付する「月次支援金」に上乗せし、町独自の支援金が交付されます。



#### 対象者及び支援金額

- 対象**
- ①9月1日時点において、柏屋町に本店などの主たる事業所を有する中小企業者及び小規模企業者(個人事業主含む)または町内に住所を有する者が町外に主たる事業所を有する個人事業主
  - ②「福岡県感染拡大防止協力金」の交付を受けた方
  - ③国・県が給付する「月次支援金」の交付を受けた方

- 支援金**
- ①及び②に該当する場合 1事業者につき20万円
  - ①及び③に該当する場合 1事業者につき10万円



中小企業者等  
緊急支援金  
柏屋町ウェブサイト



一目でわかる審議結果 ◀ 賛否が分かれた議案のみ

採決結果	賛成(人)	古家 昌和	田代 勘	杉野 公彦	宮崎 広子	末若 憲治	井上 正宏	案浦 兼敏	鞭馬 直澄	川口 晃	福永 善之	田川 正治	久我 純治	本田 芳枝	山脇 秀隆	安藤 和寿	小池 弘基
○⇒賛成 ●⇒反対 ―⇒退席 欠⇒欠席																	
令和3年度 後期高齢者医療特別会計補正予算(第1回)	可決	13	○	○	○	○	○	○	○	●	○	●	○	○	○	○	○
備品購入契約の締結(消防ポンプ自動車)	可決	14	○	○	○	○	○	○	○	○	●	○	○	○	○	○	○
令和2年度 後期高齢者医療特別会計歳入歳出決算の認定	認定	13	○	○	○	○	○	○	○	●	○	●	○	○	○	○	○

議長は採決に加わりません

☆議案名はわかりやすい文に置き換えています

「備品購入契約の締結について」の討論

**可決**

反対討論 福永 善之

粕屋町の面積は、約14km<sup>2</sup>であり、常備消防である消防署や出張所が2か所設置されており、消火体制は完備されています。よって、非常備消防の消防団が消防自動車を14台完備する現状の政策の見直しが必要です。

また、世界的な気候変動により、当町でも今後は水害に直面する可能性が高いでしょう。税金は、避難施設の新設や災害が発生した時に備えた、ボランティアへの訓練に使うべきです。

賛成討論 田代 勘

消防車に関しては、消防団、行政区との協議の上、地元の実状を鑑みての買い替えだと思えます。

近年は複雑・多様化する災害が各地で発生しており、また長時間にわたる消火活動においては、常備消防だけでは対応できないこともあります。

町民の生命・財産を災害から守るため、郷土愛護の理念のもと消防団は活動しており、火災現場で能力を発揮できないのでは意味がなく、常に準備と対応できることが必要であると思えます。

緊急車両・特殊車両であるが故、費用対効果を用いるべきではないと思えます。

町政を問う 一般質問

令和3年9月6日～7日実施

一般質問は定例会で行われ、粕屋町では会期の始めに行っています。議員は町政全般にわたって、町長など執行機関の考えを問いただします。

質問の内容は事前に通告し、持ち時間60分の範囲で1問1答<sup>\*</sup>で行います。

<sup>\*</sup>質問、答弁を理解するまで繰り返す方法

記事は会議録に基づき、議員個々の原稿を議員責任の下に掲載しております。また写真なども議員提出によるものを掲載しています。詳細は会議録【ホームページ・議会事務局・粕屋フォーラム(図書館)に置く】をご参照ください。

P10 田川 正治 議員

- ①ワクチン接種とPCR検査の強化を
- ②災害時にコロナ濃厚接触者等の避難所を

P11 本田 芳枝 議員

- ①町立保育所の意義、今後の展望は
- ②高齢者向けスマホ無料講習会は

P12 案浦 兼敏 議員

- ①専門分野の人材確保に向けた検討を
- ②公開できない情報の具体的基準は

P13 久我 純治 議員

- ①JR長者原駅・市営地下鉄の接続は
- ②住民投票条例の制定を

P14 川口 晃 議員

- ①8.20文科省事務連絡の具体的対応は
- ②阿恵橋・柚須西信号までの電柱の移設は

P15 福永 善之 議員

- ①飼い主のいない「猫」対策は
- ②中学生への主権者教育の実績は
- ③性的少数者への対応は

掲載は質問順と  
しています。



# 田川 正治 議員の一般質問

一般質問の動画はコチラから▶



## ワクチン接種とPCR検査の強化を

箱田・町長

検査は粕屋方式を保健所と検討中

田川 種と、PCR簡易キット検査の対策はどの様になりますか。

町長 機会あるごとに接種状況を発表してきましたが、糟屋地区では一番進んでいる状況だと思います。

古賀・健康づくり課長 国は10月前半までに対象人口の80%が接種できるワクチンを供給予定です。町も80%以上を目標に、来年2月28日までに希望するすべての人が接種できるように進めます。今後、県の大規模接種が行われる9か所の会場の1つとして、町の福祉センターでも実施予定です。で、接種できる選択肢が増えます。

田川 大規模接種は働いている若い保護者などが夜間に接種できる条件整備が必要では。



町長 県の接種事業は、月・水・土曜の16時から20時まで、働いている方を優先して対応するようです。町の集団接種も10月の日曜日は、10時から13時の時間帯に実施しますが、国からのワクチン供給量が限られています。

田川 住民と接する機会の多い町職員を優先して、接種や検査の実施が必要では。

健康づくり課長 キャンセルなどで使用されなかった貴重なワクチンを無駄にしないように、開始当初から住民と接する職員にも実施し、接種が進んでいます。

田川 ワクチン接種に躊躇するケースが多い児童・生徒には、定期的にPCR検査をして感染を防止することが必要では。

町長 町独自のPCR簡易検査は、法的な検査結果にはなりません。そのため保健所を中心に防護服など貸していただき、行政検査に協力する形で感染拡大を積極的に防止する体制「粕屋方式」を保健所と具体化しています。

## 災害時にコロナ濃厚接触者等の避難所を

町長

昨年からかさやドームに設置

田川 災害時、コロナ濃厚接触者等の避難所は、一般の避難所とは別に設けることが必要では。

町長 昨年の台風時にも、かさやドーム内に保健師や職員を配置し、濃厚接触者に認定された方やご家族を受け入れるコロナ対応の専用避難所を設けました。

豊福・協働のまちづくり課長 先日、8月11日からの大雨の際にも、濃厚接触者等の受け入れ体制を整えました。



コロナ濃厚接触者等の避難所(サブアリーナ)

### その他の質問

- 35人学級のクラス編成と支援学級
- 大川小学校のフッ化物洗口の検証



# 本田 芳枝 議員の一般質問

← 一般質問の動画はコチラから

## 町 立保育所の意義、今後の展望は

箱田・町長

子育て支援施設の拠点として考えます

4年前に、町立保育所3か所を町立のまま存続を(他2点を含む)という請願が保護者から議会に提出され、採択となりました。議会は特別委員会を設置し、平成30年に提言書を提出しました。

それを踏まえて町立の在り方、今後の展望をお聞かせください。

町長

まず、中央保育所を現在の敷地内に定員数を確保しながら建替えるのですが、いずれはここを一つの子育て支援の拠点として考えています。併せて、こども館との連携を図りながら、かすやの子どもの育成に資するよう拠点づくりを行おうと考えています。

本田

建替工事設計委託に関して、その内容は伝わっていますか。

子育て支援の拠点としてやっていくということですので、設計事務所にはそのことを伝えていきます。

神近・子ども未来課長

本田

未就学児施設の保育や教育の、小学校教育における活かし方と連携は。

まず、保育所・幼稚園の段階で、創造的な思考や主体的な考え方や生活態度、そういった基盤を培えるような保育を実施していますし、指導も各園で行っています。

町長

幼児期において育まれた資質・能力を踏まえて、小学校に入った段階で円滑に教育が行われるように、子どもに関する情報を保育園・幼稚園で集めています。また、小学校との意見交換の場として、保育所・幼稚園・小学校との連絡協議会を実施しています。



園庭に建て替え予定の中央保育所

## 高 齢者向けのスマホ無料講習会は

町長

今、計画しています

高齢者への対応で、国がスマートフォン<sup>スマートフォン</sup>の無料講習会を6月から全国で始めると発表しています。

デジタル格差の解消が重要な課題と思われませんが、町の対応は。

本田

協議中です。日程は未定ですが、推進会社とシルバー人材センター、そして粕屋町の三者が結びついて、まず、デジタル社会に向けたスマートフォン<sup>スマートフォン</sup>の取り扱いについての講習会を行う予定です。

町長



その他の質問

● 学習指導要領改訂に対する町の取組みは

# 案浦 兼敏 議員の一般質問

一般質問の動画はコチラから▶



## 専門分野の人材確保に向けた検討を

箱田・町長  
専門職の採用枠も検討したい

案浦  
現在、職員採用試験が行われていますが、優秀な人材を確保するためには、新卒中心だけでなく、民間経験者を積極的に採用する方策を検討しては。

町長  
粕屋町の発展のためには、特に土木・建築などの技術職員が必要で、民間に勤めている方を採用する方策も考えていきたいと思えます。

案浦  
今年6月改定の「ふくおか都市圏まちづくりプラン」では、「技術職員・ICT人材について、都市圏一体となった人材の確保・育成を図る」とあります。市や町の連携により、専門人材を有効に活用する仕組みづくりを早急に検討するよう、町長から福岡都市圏に要請しては。



町長  
今後、都市圏の会議や、糟屋郡の町長会でも積極的に発言していきたいと思えます。

案浦  
企業立地やICTなど、新たな分野の専門的業務が増えています。これらの知識や経験がある人を専門職として採用する方策を検討すべきでは。

町長  
専門職の枠を設けるなど、多様な採用方法を検討したいと思えます。

## 公開できない情報の具体的な基準は

町長  
時代の変化を考え、今後も検討していきます

案浦  
条例で、情報の開示義務が規定されています。しかし粕屋町では、開示できない情報の判定基準を網はあるものの、その具体的な例示はありません。議会に提出された議案や委員会配布資料で、開示できないものはありますか。

堺・総務課長  
議会の本会議や委員会に提出したものは、基本的には非開示情報は含んでいません。

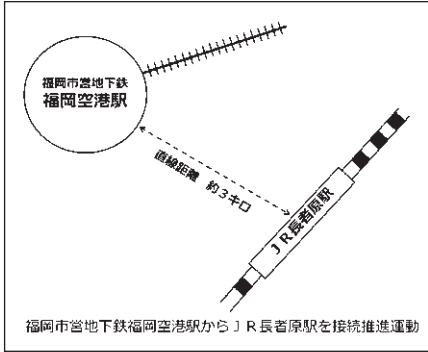
案浦  
非開示の基準は、時の経過により変化していくので、絶えず見直しを行うことが必要では。

町長  
情報公開は、個人情報に最大限配慮しつつ、最大限開示することが求められています。具体的な基準は、時代の変化とともに変わってくると思います。職員全体で研鑽を積み、情報開示の在り方について、今後も検討していきます。



# 久我 純治 議員の一般質問

← 一般質問の動画はコチラから



久我議員作成イメージ図

## J R長者原駅・市営地下鉄の接続は

箱田・町長

粕屋町だけでなく地域全体の問題

福岡市営地下鉄福岡空港駅からJR長者原駅の接続促進運動を2016年から展開（筑豊地区を中心とする沿線自治体の旧産炭地の浮揚策として）。2018年には約10万人の署名を提出し、2021年2月、筑豊や糟屋地区2市9町で接続促進期成会を設立し、福岡県に対して基礎調査の実施を要望。県は約3千万円をかけ、鉄道コンサルタントに調査を委託しました。県は2022年3月末までに調査報告書を提出するそうですが、町の考えは。

町長

粕屋町だけで出来るものでなく、糟屋地区全体のものとしてとらえる必要があり、地域全体で、大きなパワーとなって県・国なりに要望することだと思います。

久我

施政方針や議会では、まず住民目線を掲げますが、行政や議会と住民との意識や感情のずれがあるのだと思います。選挙の投票率が低いのも、その要因の一つではないでしょうか。住民からは何を言っても変わらないと、諦めの返事が多数返ってきます。

福岡市との合併の話が進めば、福岡市営地下鉄延伸の話し合いも進展すると思いますが、福岡市との合併は考えないのですか。

町長

今、福岡市との合併の機運は高まっていないと判断しています。しかし、足腰を鍛えていつでも市制に移行できるように、財政的な基盤をしっかりとらえた上で、どの方向に行っても、粕屋町が大丈夫だという状況を目指して頑張っていきたいと思っています。

## 住民投票条例の制定を

町長

十分な検討時間が必要だと思います

久我 民意が反映される住民投票条例を制定してほしいのですが。

町長

住民投票にはメリット・デメリットがあります。市制という結論を導くのは大きな決断です。さまざま分野で検討する必要があり、町の将来と行く末を占うものなので、十分な検討時間が必要だと思います。



住民投票条例制定を



# 川口 晃 議員の一般質問

一般質問の動画はコチラから▶

## 8.20 文科省事務連絡の 具体的対応は

早川・学校教育課長

基本的な対策を徹底し、教育活動を継続

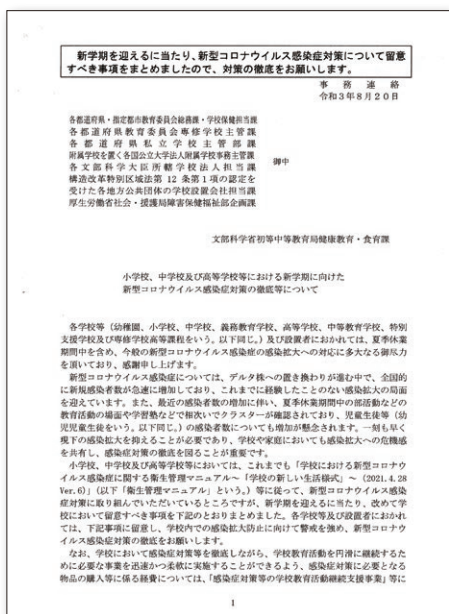
川口  
8月20日文科省は新学期を迎えるに当たり、小中学校・高校にコロナウイルス感染症対策を発表しました。粕屋町でもこの事務連絡をもとに、新学期対策を講じたのか。

### 学校教育課長

県から県立学校長宛にきた通知文は、3密の回避やマスクの着用等の基本的な感染防止対策を徹底した上で、教育活動を継続していく内容です。

- ① 学校行事（運動会、クラスマッチ、文化祭、学習発表会、修学旅行等）は延期、代替案を検討すること。
- ② 始業式等については、一堂に会する式典形式での実施はしないこと。
- ③ 部活動は全面中止。

また、家庭へのお願いとして「緊急事態宣言中における粕屋町立小中学校の新型コロナウイルス感染防止対策



「新学期を迎えるに当たり、新型コロナウイルス感染症対策について留意すべき事項…」  
文科省8月20日事務連絡

### 学校教育課長

の対応」についてのプリントを配布したり、児童・生徒のご家族がPCR検査を受ける場合は、子ども登校は控えてもらうことや、登下校等の集団登校は、一時的に見直しをしているところです。

粕屋町の小中学校では、可能な限り学校を継続させる等の方針のもとに、感染拡大防止を徹底しています。

また、学びを止めないために、「教育の文具の一つ」としてタブレットの持ち帰りを状況に応じて始めています。中学校と一つの小学校は実験的に開始しています。タブレットを使っての授業は、家庭でも出来るように各学校に通知しています。

## 阿 恵橋・柚須西信号までの 電柱の移設は

安松・道路環境整備課長

令和4年3月中の完了という計画です

川口  
阿恵橋から柚須西信号までの歩道上の電柱の移設工事の進捗状況は。

### 道路環境整備課長

当該区間には7本の電柱がありますが、阿恵橋側の1本は電柱自体が重要な機能を有し、移設が難しいとの報告です。他の6本の内3本は用地の確保及び隣地所有者からの承諾を受けています。残りの3本は承諾書の送付先の確認中と承諾の回答待ちの状況で、令和4年3月中の完了という計画で報告を受けています。



阿恵橋から柚須西信号までの歩道の電柱

### その他の質問

重要施設周辺及び国境離島等における土地等の利用状況の調査及び利用の規制等に関する法律」に関して



# 福永 善之 議員の一般質問

← 一般質問の動画はコチラから

## 飼 い主のいない「猫」対策は

山本・都市政策部長  
保健所と連携し対応

福永  
町への苦情は。

都市政策部長  
屋外での餌やり、糞尿による悪臭、鳴き声等が多い苦情です。

福永  
対策は。

都市政策部長  
飼い主のいない猫の場合は、保健所と連携し、住民に餌やりをやらないように指導しています。

都市政策部長  
飼い猫の場合は、屋内飼いや不妊去勢手術を行うようお願いしています。

都市政策部長  
その他、猫よけ器の無料貸し出しを行っています。

福永  
予算は。

都市政策部長  
駕与丁公園で地域猫活動団体が行った不妊去勢手術費用です。令和2年度は約24万円でした。

福永  
駕与丁公園以外での苦情対策は。

都市政策部長  
同公園以外で、地域猫活動団体の申し出があれば、町は支援の必要性があると考えています。



町で無料貸し出ししている猫よけ器

## 中 学生への主権者教育の実績は

早川・学校教育課長  
生徒会選挙等があります

福永  
時代の変化とともに校則の見直しは。

学校教育課長  
生徒総会で意見を聴き、生徒指導委員会が必要があれば見直しをしています。

福永  
学校関係者以外への可視化として、校則の一般への公開は。

西村・教育長  
学校としては、公表しなければならぬという根拠はありません。

## 性 的少数者への対応は

学校教育課長  
相談があれば柔軟に対応します

福永  
2校中1校は、制服を刷新したと聞いているが、制服の見直しに、性的少数者の意見は。

学校教育課長  
3年前の当時は、把握していませんでした。

学校教育課長  
今後、相談があれば柔軟に対応していきたいと考えています。

福永  
トイレの設置で、性的少数者のニーズは。

学校教育課長  
相談があれば、職員用のトイレ等での対応を考えています。

# 交流ひろば

～選挙権のお話～

## 昭和20年まで女性に選挙権がなかった日本！

日本で初めての選挙が行なわれたのは、明治23年(1890年)の衆議院議員選挙のとき。しかし、この選挙で投票できる人は、直接国税を15円\*以上おさめている満25才以上の男性に限られていたため、全人口の1%ほどしか投票できませんでした。

一部の人にしか選挙権が与えられないこの制度に対して批判が相次ぎ、少しずつ改正され、大正14年(1925年)に25才以上のすべての男性が選挙権を持つようになりました(男子による普通選挙の実現)。

満20才以上の男女すべての日本国民が選挙権を持ったのは昭和20年(1945年)。そして現在、平成28年(2016年)に少子高齢化を踏まえ、選挙権年齢が満18才以上に引下げられました。

長い時間をかけてできあがった選挙制度を正しく理解し、将来に生かしたいものですね。

\*当時の15円⇒現在の60万～70万円ぐらい

## 最近、粕屋町で執行された選挙の投票率

令和3年4月11日執行  
粕屋町議会議員一般選挙

投票率		
男	女	計
38.16%	43.26%	<b>40.76%</b>

※福岡県知事選挙と同日執行

平成30年9月9日執行  
粕屋町町長選挙

投票率		
男	女	計
32.65%	36.58%	<b>34.66%</b>

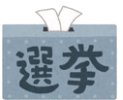
## 100年近く投票率が90%を超えている国がある！

オーストラリアでは、18歳以上の国民は連邦選挙人名簿に登録しなければなりません。そして必ず投票しなければならない「義務投票制」になっています。もし正当な理由がなく棄権したら、罰金が科せられてしまいます。

そのほか、ベルギー、シンガポール、スイス、タイ、北朝鮮も「義務投票制」です。

身近な町の選挙から国の選挙まで、私たちに与えられた大切な選挙権

直近の第49回衆議院議員総選挙「投票には行かれましたか？」



**お知らせ** 12月3日(金) 9:30 開始予定  
次回12月議会は… 12月6日(月) 9:30 一般質問予定

議会だよりは、粕屋町議会ホームページにも掲載しております。



あなたのモラルで、助かる「命」があります